

مناسب‌سازی پارک‌های شهری در راستای پاسخگویی به نیازهای گروه‌های کم‌توان جامعه محدثه رعیت^۱

تاریخ دریافت مقاله: ۱۴۰۰/۰۶/۲۰

تاریخ پذیرش مقاله: ۱۴۰۰/۰۹/۳۰

چکیده

امروزه پارک‌های شهری از اهمیت ویژه‌ای برخوردارند زیرا منابع طبیعی و فضای سبز به علت توسعه اقتصادی و گسترش شهرنشینی سیر نزولی داشته است و باعث بروز مشکلات روانی و اجتماعی در شهرهای مدرن شده؛ که در این میان، ضرورت توجه به حضور کم‌توانان (معلولین، سالمندان، کودکان) در طراحی‌ها و فضاهای عمومی به ویژه پارک‌های شهری، مطابق با استانداردها مطرح می‌شود. با توجه به وجود تعداد زیادی از گروه‌های کم‌توان در تمام جوامع به خصوص در ایران، به علت جنگ تحمیلی، فضاهای طراحی شده مستلزم مناسب‌سازی برای همگان است. گام اول در مناسب‌سازی فضاهای طراحی شده، شناسایی ویژگی‌ها و نیازهای این افراد است و در گام بعدی می‌بایست ارزیابی فضاهای طراحی شده و برنامه‌ریزی‌های لازم صورت گیرد. نیازها و خواسته‌های گروه‌های کم‌توان شامل دو مولفه فیزیکی-کالبدی و روانشناسانه می‌شود. برای تامین این نیازها، به عناصری شامل چهار مولفه کارکردی، رفتاری، محیطی و حسی نیاز است. برای گردآوری اطلاعات در راستای هدف پژوهش، از روش تحقیق کیفی استفاده شده و همچنین داده‌های دیگر پژوهش که خواسته‌های کم‌توانان است از روش مصاحبه باز با ده نفر کم‌توان و معلول در شهر قزوین جمع‌آوری شده است که پس از تجزیه و تحلیل به روش نظریه برخاسته از داده‌ها مشخص گردید که مولفه‌های کارکردی و محیطی بیشتر مورد توجه افراد بوده است. با بررسی داده‌های حاصل از مصاحبه و تحلیل محتوا، به این نتیجه می‌رسیم که می‌بایست به نیازهای گروه‌های کم‌توان توجه شود زیرا منجر به افزایش امید به زندگی و سرزندگی این افراد به دلیل استفاده از توانمندی‌هایشان و افزایش حضور در جامعه می‌شود. همچنین باعث می‌شود این افراد از گوشه‌گیری و نشستن در خانه رها شوند و با خیال آسوده مانند اقشار دیگر جامعه حضور فعال داشته باشند. در صورت عدم توجه، می‌تواند پیامدهای بسیاری در جامعه داشته باشد.

کلمات کلیدی: مناسب‌سازی، کم‌توانی، معلولین، کودکان، سالمندان

۱. مقدمه

یکی از اهداف ایجاد پارک‌ها، نقش آن‌ها در ایجاد احساس مثبت در افراد است. همچنین دور شدن از ازدحام خیابان‌ها و ساختمان‌ها و بودن در محیطی شاد و زیبا و مملو از آرامش است. به نوعی احیای تعادل روانی، دوری از روزمرگی‌ها و ارتباط معنوی با جهان طبیعت است. این نیازها با رعایت نکات و مواردی در فضاهای عمومی تامین می‌شود که این موارد عبارت است از: نظافت و پاکیزگی، دسترسی، راحتی، جامعیت، سرزندگی و پویایی، عملکرد، تمایز، امنیت و سلامتی و بهبود فضا (حمیدی، اسماعیل زادگان، ۱۳۹۴، ص ۹۲-۹۳). گروه‌های مورد بررسی در این مقاله سه دسته اصلی " معلولین، کودکان و سالمندان " هستند که به هنگام حضور در فضاهای عمومی و شهری با محدودیت‌های بسیاری مواجه می‌شوند. منظور از مناسب‌سازی برای این افراد این است که آن‌ها بدون احساس خطر و با استقلال کامل فردی بتوانند در جامعه حضور یافته و از تمام تسهیلات اجتماعی، فرهنگی، اقتصادی و خدماتی بهره‌مند شوند. به همین منظور، اگر بتوانیم در طراحی‌ها، صندلی چرخدار که یکی از وسایل حجیم و سنگین است و از طرفی فضای زیادی را اشغال می‌کند را مینا قرار دهیم، می‌توان گفت که مسائل معلولین نیمه متحرک و حتی کالسکه کودکان و سالمندان نیز برطرف می‌شود (مرتضایی، دامی، رو، سیرم، ۱۳۹۲). در کشور ما ایران، تعداد معلولان به ویژه معلولان حرکتی به علت جنگ تحمیلی بسیار بیشتر از تعدادی است که به طور معمول باید در یک کشور وجود داشته باشد. بنابراین ضرورت توجه به حضور این عزیزان در طراحی‌ها و برنامه‌ریزی‌ها در فضاهای عمومی مطابق با ضروریات، تجهیزات و استانداردهای موجود مطرح می‌شود. از طرفی توجه به معلولان ذهنی نیز مسئله‌ای انکارناپذیر است که یافتن راه حلی مناسب جهت حضور عادی آن‌ها در فضاهای عمومی نکته مهمی است (الفت، اسدی محل چالی، ۱۳۹۴، ص ۹۹).

یکی دیگر از گروه‌های کم‌توان، کودکان به عنوان آینده‌سازان جامعه هستند. پروژه‌های دوستدار کودک به دنبال اعطای حق شهروندی به بچه‌ها، توسعه آگاهی، بالا بردن مشارکت جمعی، کم کردن میزان خشونت علیه کودکان، بارور ساختن استعدادها، توجه به موضوعات زیست محیطی و... است. فضاهای سبز از زمره فضاهایی است که مورد علاقه بچه‌ها بوده و دوست دارند تا در شکل دادن آن دخیل باشند. از جمله نظرات بچه‌ها در حوزه‌های مختلف که قابل بررسی است شامل: نحوه محصوریت فضای سبز، رنگ و نور در فضا، رابطه فضای سبز با فضاهای مصنوعی، جنسیت‌ها و مصالح، رابطه فضاهای بچه‌ها و فضاهای بزرگسالان، ماشین و دوچرخه، محل درختان و گلها از مواردی است که بچه‌ها به آنها توجه ویژه‌ای دارند (کامل‌نیا، حقیر، ۱۳۸۸، ص ۷۷ و ۸۶). کودکان نمی‌توانند نیازهای خود را مطرح کنند و از خود دفاع کنند به همین دلیل باید ما صدای آن‌ها باشیم. آن‌ها در سه سطح خانوادگی، فضای آموزشی و عمومی رشد می‌کنند و طبق نظر " پیازّه " "کودکان در مقایسه با بزرگسالان دنیا را طور دیگری می‌بینند و در صدد تغییر آن هستند تا وضعیت خود را بهبود ببخشند. گروه سوم، سالمندان هستند که آن‌ها به حق، نیازهای پیچیده‌ای ندارند و بسیاری از نیازهای آن‌ها، هم سو با گروه‌های کم‌توان دیگر است که گاهی نیازهای آن‌ها از چشمان ما پنهان می‌ماند مانند سختی در بالا رفتن از چند پله، پیاده‌روی به مدت طولانی و سرپا ایستادن تنها بخشی از آن مشقت‌هایی است که آن‌ها در فضاهای عمومی شهری محتمل می‌شوند (الفت، اسدی محل چالی، ۱۳۹۴، ص ۲۱۲). سالمندان نیز باید در جامعه احساس مفید بودن داشته باشند و بزرگترین نیاز آن‌ها رهایی از تنهایی است. همه افراد جامعه با هر نوع کم‌توانی حق دارند از فضاهای عمومی و امکانات آن استفاده کنند و باید نیازهای آن‌ها تامین شود. از جمله خواسته‌های کم‌توانان، حضور امن در پارک‌های شهری است. هرچه میزان حضور این افراد در فضاهای عمومی پررنگ‌تر شود، دید سایر افراد نسبت به این قشر مانند یک شهروند عادی با توانایی‌های منحصر به فرد خود تغییر می‌یابد. در این مقاله سعی شده است ضوابط، استانداردها و ضوابط مناسب‌سازی فضاهای شهری بر اساس نیازهای کم‌توانان مورد بررسی قرار گیرد.

- پرسش‌های تحقیق

- نیازهای گروه‌های کم‌توان جامعه در مناسب‌سازی پارک‌ها به چه عناوینی تقسیم می‌شوند؟
- گروه‌های کم‌توان از پارک‌های شهری چه انتظاراتی دارند؟
- آیا پارک‌های شهری، امروزه به ویژه در شهر قزوین در تامین نیازهای گروه‌های کم‌توان موفق بوده است؟

۲. پیشینه تحقیق

تقوایی و همکاران (۱۳۸۹) در مقاله‌ای تحت عنوان "بررسی و ارزیابی وضعیت پارک‌های شهر اصفهان بر اساس معیارها و ضوابط موجود برای دسترسی معلولان و جانبازان." با پژوهشی که مورد تحلیل و بررسی قرار دادند؛ ابتدا به تعاریفی از پارک‌های شهری و معلولین پرداخته‌اند و ضمن بیان هشت معیار برای طراحی فضاهای مناسب معلولان و مناسب‌سازی فضاها، با استفاده از این معیارها و مشاهدات میدانی و کتابخانه‌ای و تهیه پرسشنامه ۳۶ پارک اصفهان را مورد بررسی قرار دادند و به نتایجی دست یافته‌اند. در این پژوهش ابتدا به ویژگی‌های محیط طبق نظر "لوکوربوزیه" پرداخته است که "انسان باید در محیطی زندگی کند که واجد شرایطی مانند: هوای تمیز، سکوت، آرامش قلبی، رفع کامل گرد و غبار، حفاظت کامل در مقابل سر و صدای خارجی، برخورداری از آفتاب، روشنایی طبیعی، هوای زنده، سبزی و آسمان باشد." بنابراین همه افراد جامعه دارای حق برابر هستند و باید از فضاهای شهری و به خصوص پارک‌ها و فضای سبز شهری بهره ببرند. متأسفانه با توجه به اینکه از تصویب ضوابط معماری و شهرسازی برای معلولان بیش از ۱۵ سال می‌گذرد، آن طور که باید موفق نبوده‌اند و معلولان جسمی و حرکتی، نابینایان و جانبازان و... نمی‌توانند با خیال آسوده و به آسانی از فضاهای شهری استفاده نمایند با توجه به اینکه آمار جانبازان و معلولان در کشور و در شهر اصفهان بسیار زیاد است.

در جدول زیر پیشنهادهایی جهت مناسب‌سازی پارک‌های اصفهان که در مقاله به آن‌ها اشاره شده است قرار داده شده که نکته مهم در ارتباط با همه معیارها رعایت ضوابط مربوط به آن‌ها شامل عرض معابر و شیب‌ها و مصالح و کفسازی‌ها و... است.

جدول ۱: پیشنهادهای جهت مناسب‌سازی پارک‌ها. (منبع: تدوین نگارنده با اقتباس از تقوایی و همکاران، ۱۳۸۹)

پیشنهادهای
مسیرهای حرکتی ساده و یکپارچه باشند و دارای دید مستقیم از درون به بیرون سایت باشند.
ارتباط مناسب عناصر اصلی پارک با یکدیگر.
استفاده از گیاهان برای سایه اندازی و شناسایی مسیرها به ویژه برای نابینایان.
استفاده از مسیرهای آب برای شناخت مسیر اصلی برای نابینایان.
دارای پل‌های ارتباطی مناسب با نرده گذاری‌ها.
وجود مسیر سواره در داخل پارک در مواقع اضطراری.
استفاده از شیب‌های مناسب و ضروری.
آمارگیری دقیق از معلولان و فرهنگ‌سازی.
وجود علائم و تابلوهای راهنمایی مناسب.
ایجاد خدمات رفاهی و بهداشتی مناسب کم‌توانان.

بهمن‌پور و سلاجقه (۱۳۸۷) در مقاله‌ای با عنوان "بررسی کمی و کیفی فضاهای شهری در تهران از دیدگاه کاربری برای معلولان (مطالعه موردی: پارک لاله تهران)"، ضمن تعریف فضاها در شهرسازی که به سه دسته فضاهای عمومی، نیمه عمومی و خصوصی تقسیم می‌شوند، گروه‌های آسیب پذیر جامعه یعنی معلولین را مد نظر قرار داده که ایجاد فضاهای شهری مناسب برای همه افراد جامعه از وظایف برنامه‌های توسعه شهری است. ابتدا به تعریف فضاهای سبز شهری و معلولین پرداخته شده است و علاوه بر بیان معیارهای فیزیکی برای معلولین به مسئله روحی و روانی معلولین و مشکلات آن‌ها مانند عدم اعتماد به نفس، انزوا طلبی، زمان بیکاری فراوان که می‌توانند با بهره‌مندی از امکانات ورزشی و تفریحی پر کنند اشاره شده است. و بیان می‌کند که جامعه‌شناسان اثبات کرده‌اند که عدم آمیختگی افراد معلول با محیط اثرهای جبران ناپذیری دارد. در این مقاله سپس معیارها و ضوابط موجود برای معلولین معرفی شده است که به دو دسته مسیرها و محورهای حرکتی و خدمات و تسهیلات تقسیم بندی شده است که به برخی از آن‌ها در جدول زیر اشاره می‌شود.

جدول ۲: ضوابط و معیارها. (منبع: تالیف نگارنده با اقتباس از بهمن پور و سلاجقه، ۱۳۸۷)

مسیرها و محورهای حرکتی	حداقل عرض مسیرها ۱۲۰ سانتی متر باشد.
	حداکثر شیب عرض مسیر ۲٪ باشد و شیب طولی آن در مسیرهای بدون حفاظ ۵٪ و مسیرهای با حفاظ ۸٪ باشد.
	در حاشیه محورها از جداول با ارتفاع حداقل ۵ سانتی متر استفاده شود.
	پوشش کف نیز غیر لغزنده و سخت باشد.
خدمات و تسهیلات	در اطراف پارک محلی برای پارکینگ معلولین وجود داشته باشد.
	تلفن عمومی ویژه معلولین با رعایت ضوابط آن.
	چراغ‌های راهنمایی با کنترل شخصی.
	وجود وسایل ورزشی ویژه معلولین با رعایت ارگونومی آن‌ها.
	سرویس‌های بهداشتی ویژه معلولین با رعایت ضوابط مربوط به ابعاد و درب و دستگیره.
رعایت ضوابط مربوط به آبخوری‌ها و نیمکت‌ها.	
وجود واحد‌های امدادی در پارک‌ها.	

علی‌الحسابی و رفیعی (۱۳۹۱) در مقاله‌ای تحت عنوان "ارزیابی نیازمندی‌های سالمندان در فضاهای شهری (مطالعه موردی: پارک خلدبرین شیراز)"، ابتدا ویژگی‌های فضاهای شهری را بررسی می‌کند سپس به پدیده سالمندی و نیازهای آن‌ها پرداخته است زیرا جمعیت سالمند ایران به تدریج رو به افزایش است و سالمندان نیز مانند معلولین که در مقاله پیشین مورد بررسی قرار گرفت، اوقات فراغت بیشتری نسبت به سایرین دارند که باید مورد توجه قرار گیرد.

فضاهای شهری به دو دسته سخت فضا و نرم فضا تقسیم می‌شوند که سخت فضا، فضاهایی هستند که با بدنه معماری کاملاً محصور شده‌اند و نرم فضاها، فضاهایی هستند که محیط و عناصر طبیعی در ایجاد آن‌ها نقش دارند مانند باغ‌ها و پارک‌ها. به طور کلی طبق نظر "تیبالدز" فضاهای شهری مکان‌هایی هستند که مردم به آن دسترسی فیزیکی و بصری دارند.

ویژگی‌های فضاهای شهری مطلوب با توجه به نظریه‌های فضاهای شهری مطلوب، می‌توان **نظریه فراگیر** را مطرح نمود که به معنای استفاده همگان با هر سن و توانایی از فضا است و شامل هفت اصل کلی است: ۱- استفاده ساده و حسی، ۲- کاربرد عادلانه، ۳- اطلاعات قابل درک، ۴- در نظر گرفتن حد مجاز برای خطا، ۵- انعطاف پذیری در هنگام عملکرد، ۶- تلاش فیزیکی حداقل.

۷- اندازه و مساحت برای دسترسی و عملکرد.

در این مقاله پارک خلد برین شیراز که در منطقه بسیار خوش آب و هوای آن قرار دارد و دو خیابان مجاور این پارک با استفاده از سه مولفه کیفیت فضاهای شهری مطلوب مورد بررسی قرار گرفته است که چهار معیار و مواردی که باید ضوابط آن‌ها رعایت شود در نظر گرفته شده است.

۳. روش تحقیق

از آن جایی که این پژوهش به شرح و جستجوی راه حلی برای رفع نیازهای گروه‌های کم‌توان می‌پردازد، به صورت کیفی و از نوع توصیفی _ تحلیلی است. جهت پاسخگویی به پرسش اول پژوهش از روش توصیفی با استفاده از تحلیل محتوا بهره گرفته شده است و به دو پرسش بعدی از طریق مصاحبه با ۱۰ نفر از گروه کم‌توانان با محدودیت‌های متفاوت و تجزیه و تحلیل با روش نظریه برخاسته از داده‌ها دست یافته‌ایم.

مناسب‌سازی پارک‌های شهری در راستای پاسخگویی به نیازهای گروه‌های کم‌توان جامعه

جدول ۳. معیارهای فضا (منبع: تالیف نگارنده با اقتباس از علی الحسابی و رفیعی، ۱۳۹۱)

معیارها	موارد
وضع فیزیکی معابر	عرض معابر، مصالح، کفسازی، موانع، شیب و...
خصوصیات بصری-کالبدی	شکل، ارتفاع، تناسبات و...
تاسیسات و تجهیزات شهری	علائم، تابلوها، مبلمان، روشنایی و...
پوشش گیاهی	تنوع درختان، درگیری تمام حواس و...

در انتهای این مقاله پیشنهادهایی در ارتباط با طراحی فضاهای مناسب سالمندان مطرح شده است.

جدول ۴. پیشنهادهای طراحی برای سالمندان. (منبع: علی الحسابی، رفیعی، ۱۳۹۱)

پیشنهادهای
شناسایی دقیق ویژگی‌ها و نیازهای سالمندان و مشکلات آن‌ها در فضاهای شهری.
تهیه ضوابط طراحی فضاهای شهری متناسب با نیازهای سالمندان.
الزام دستگاه‌های مربوطه مانند شهرداری‌ها و سازمان مسکن به رعایت ضوابط.
نظارت دقیق و همه جانبه بر رعایت ضوابط.
برگزاری دوره‌های آموزشی تخصصی.
ایجاد واحدهای درسی دانشگاهی با عنوان طراحی همه شمول یا برای همه.
بالا بردن سطح آگاهی مردم و آموزش همگانی در ارتباط با نیازهای سالمندان.

۴. بررسی و مطالعات

باغ یا پارک همواره مأمونی برای تمام اعضای جامعه در ارتباط با گذران ساعتی، فارغ از هیاهوی زندگی و مشکلات آن است. چه خوبست در این محیط آرام و سبز طراحان با دیدن کودکی که با بازی‌ها و شیطنت‌های خود لبخند رضایت و آسودگی بر لبان پدر و مادر خود به ارمغان می‌آورد و یا سالمندانی که دقایقی چند را به یادآوری ایام گاه دور و گاه نه چندان دور می‌پردازند و همچنین کسانی که به دلایل مختلف بخشی از توانایی‌های خود را از دست داده و به صورت موجودی معلول در آمده است که معلولیت عبارت است از عارضه‌ای که بر اثر ضعف یا اختلال در سیستم حسی-حرکتی ایجاد و سبب اختلال در جابجایی و برقراری ارتباط فرد با محیط می‌گردد؛ به فکر تامین نیازهای این افراد باشند (کارگری، ۱۳۷۰، ص ۵). در این پژوهش، ابتدا به تعاریفی از پارک و اهداف آن می‌پردازیم و سپس به تعاریفی از کم‌توانی و انواع آن پرداخته و نیازهای هر یک به طور جداگانه مورد بررسی قرار گرفته و در انتها نیز ضوابط و استانداردهای مناسب‌سازی در پارک‌های شهری مطرح شده است.

۴-۱. تعاریف پارک و انواع آن

در فرهنگ فارسی عمید، پارک به معنای محوطه درخت دار، باغ وسیع دارای گل‌ها و درخت‌ها و تفرجگاه تعریف شده است (فرهنگ فارسی عمید، ۱۳۷۹، ص ۳۴۳). در لغت‌نامه دهخدا نیز پارک، اینگونه معنا شده است: باغ وسیع پر درخت که گردش، شکار و جز آن را به کار است. در فرهنگ آکسفورد ۱۹۶۲ نیز پارک به قطعه زمین بزرگی که به صورت طبیعی برای استفاده عموم نگهداری می‌شود. قطعه زمین آرایش یافته‌ای که برای استفاده تفرج‌گاهی اختصاص داده می‌شود (سلطانی، ۱۳۸۶، ص ۴۹).

پارک‌ها، فضایی برای عوامل انسانی (واکنش‌های انسان در برابر هوای آزاد) است که نقش مهمی در زندگی انسان و شهر ایفا می‌کند. از دیدگاه برخی محققان، پارک‌ها نوعی زیستگاه برای بشر است که ساخته دست انسان است که می‌توان به آن جنگل شهری گفت (دانش فر، صدیق، ۱۳۹۲، ص ۲۴۰). بنابراین "پارک‌ها" پارک را در دسته فضاهای عمومی قرار می‌دهد و معتقد است که پارک‌ها بیشترین سهم را در حیات جمعی شهروندان دارد و با توجه به طیف گسترده استفاده‌کنندگان از

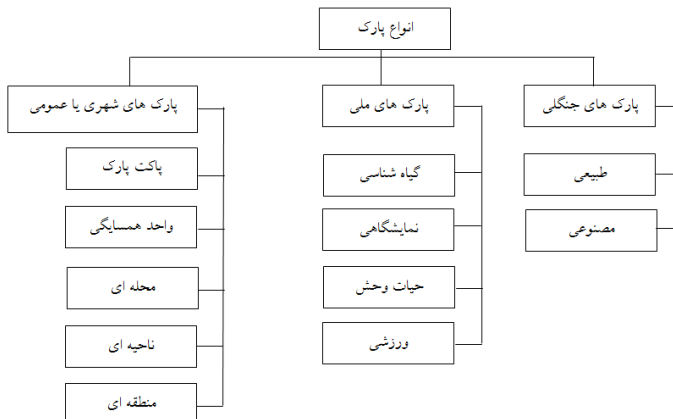
مناسب‌سازی پارک‌های شهری در راستای پاسخگویی به نیازهای گروه‌های کم‌توان جامعه

پارک‌ها، هر چه از لحاظ کیفی رشد یابد بیشترین تاثیر را در ایجاد یک جامعه سالم و موفق خواهد گذاشت (حمیدی، اسماعیل‌زادگان، ۱۳۹۴، ص ۹۲). می‌توان به طور کامل‌تر بیان کرد که پارک قطعه زمینی است در داخل یا نزدیک شهرها که معمولاً دارای امکاناتی نظیر زمین‌های بازی، گردشگاهی و زمین‌های ورزشی که برای استفاده عموم تجهیز شده است. از لحاظ شهرسازی نیز یک فضای عمومی و خدماتی تعریف می‌شود که از ترکیب فرم و عملکرد و بیان تصویر شکل می‌گیرد و نقش مهمی در زیبا سازی شهری ایفا می‌کند (فیضی و همکاران، ۱۳۹۳، ص ۸). پارک‌های شهری را باید در زمره اساسی‌ترین عوامل پایداری حیات طبیعی و انسانی در شهرنشینی امروز به شمار آورد که اگر به صورت صحیحی برنامه‌ریزی شوند، در سالم سازی جسم و روح انسان تاثیرات مطلوبی خواهند داشت. همچنین به عنوان یکی از مهم‌ترین فضاهای عمومی - خدماتی شهر نقش زیادی در ارتقا شرایط اجتماعی و زیست محیطی نواحی شهری دارد. پارک‌ها یک قرار گاه رفتاری هستند زیرا در فواصل زمانی مشخص الگوهای ثابت رفتاری در آن مشاهده می‌شود. برای اولین بار "راجر بارکر"^۲ عناصر تشکیل دهنده قرار گاه رفتاری را اینگونه بیان می‌کند: (۱) فعالیت‌های مستمر و پایدار در یک مکان و یا الگوی پایدار یک رفتار. (۲) قلمرو و یا آرایش سه بعدی محیط یک مکان-رفتار. (۳) ساختار محیط یک مکان-رفتار که حاصل هم‌زیستی بین دو عنصر نخست و دوم است. (۴) وجود یک دوره زمانی (لطیفی، سجاد زاده، ۱۳۹۳، ص ۹۰۸). طبق یافته‌های بدست آمده از تعاریف پارک‌ها می‌توان اهداف پارک‌سازی را به عناوینی که در نمودار زیر ارائه شده است تقسیم نمود.



نمودار ۱: اهداف پارک (منبع: نگارنده، مبتنی بر یافته‌ها)

پارک‌ها دارای انواع مختلفی هستند که در نمودار زیر نشان داده شده است.



نمودار ۲: انواع پارک (منبع: حکمتی، ۱۳۸۱)

² Roger Barker

۴-۲. کم‌توانی

"هنری کسلر"^۳ معتقد است که اصطلاح ناتوان مشخص کننده آن حد از ضایعه و یا نقیصه جسمانی است که عدم توانایی و فقدان ظرفیت، فعالیت فرد را در مقایسه با استانداردهای تعیین شده و تقبل مسئولیت‌های اجتماعی و شغلی و اقتصادی به دنبال دارد. معلولیت عبارت است از مجموعه‌ای از اختلافات جسمی که مانع ادامه زندگی فرد به طور مستقل گردیده و وی را جهت ادامه حیات محتاج به توانبخشی می‌نماید. استقلال فردی: به مفهوم قابل دسترس بودن محیط‌های فیزیکی برای فرد، به طور مستقل و بدون کمک دیگران است (داداش‌پور مقدم، ۱۳۸۹، ص ۴۳ و ۴۴).

افراد کم‌توان، افرادی هستند که معمولاً توسط تصمیم‌گیران و برنامه‌ریزان بی صدا تلقی می‌شوند. ما باید صدای آن‌ها باشیم و باید با مطالعات بسیار بتوان نوع رفتار آن‌ها را درک کرد تا حضور آن‌ها را در محیط در نظر بگیریم تا عملکرد آن‌ها دچار مشکل نشود. گروه‌های کم‌توان مورد بررسی در این پژوهش از لحاظ سنی، جنسی، نژادی، دینی، اقتصادی، فرهنگی و اجتماعی نیستند بلکه منظور سه گروه اصلی معلولان، کودکان و سالمندان هستند (اسدی محل چالی، الفت، ۱۳۹۴، ص ۲).

۴-۲-۱. معلولین

ناتوانی‌های جسمی یا بهتر است بگوییم کم‌توانی، به سه دسته بصری، شنوایی و حرکتی تقسیم می‌شود که ناتوانی حرکتی از همه متداول‌تر است. این ناتوانی‌های شدید شامل فلج دو پا، فلج چهار دست و پا، فلج کامل نیمه بدن، بی‌حرکتی مفاصل، از دست دادن کنترل بر حرکات و ناهماهنگی آن، قطع عضو و از دست دادن قدرت عضلانی و عدم کنترل دستگاه عصبی و کپولت زیاد و ضایعات ناشی از تصادفات و یا عمل جراحی می‌شود. ناتوانی‌های دیگری نیز هستند که باعث کاهش توانایی می‌شود مانند بیماری قلبی، مرض قند و فشار خون و همچنین معلولینی که از وسایل ساده کمکی مانند اعضای مصنوعی استفاده می‌کنند (سورنسن، ۱۳۷۰، ص ۳).

معلول بودن - معلول شدن یک فرایند دو گانه است. همه افراد دارای توانایی‌ها و ناتوانی‌هایی هستند. اگر بعد جسمانی را در نظر بگیریم می‌توانیم از خودمان سوال کنیم که در یک شرایط خاص ما تا چه حد معلول هستیم و تا چه حد شرایط می‌تواند ما را کم‌توان و معلول کند که این فرایند معلول شدن است (اسدی محل چالی، الفت، ۱۳۹۴، ص ۱۴۵).
*اولین گروه مورد نظر در این پژوهش معلولان هستند که به برخی از نظریه‌های معلولان و طرد شدگی اجتماعی اشاره می‌شود.

جدول ۵: نظریه های معلولین و طرد اجتماعی

(منبع: نگارنده. تدوین بر اساس: محسنی تبریزی، زرین کفشیان، ۱۳۹۴. صادقی فسایی، فاطمی‌نیا، ۱۳۹۳)

تعریف	نظریه پرداز	نظریه
افرادى که از لحاظ فیزیکی و ذهنی معلول هستند، افراد با تمایلات خودکشی، معلولان سالمند، کودکان مورد آزار قرار گرفته، مصرف کنندگان مواد و... به عنوان مطرود اجتماعی معرفی می‌کند.	پیرسون ^۱	طرد اجتماعی
مطرودین، افراد یا گروه‌هایی‌اند که کاملاً و تا حدی از مشارکت کامل در جامعه جدا مانده و محروم شده‌اند.	آرچان دهان ^۱	طرد اجتماعی
در یک مدل اجتماعی نشان می‌دهد که معلولیت به لحاظ اجتماعی ایجاد شده و خود به طور سیستماتیک، محرومیت افراد را به دنبال دارد. بنابراین معلولیت نه با اختلال و ناتوانی بلکه به وسیله موانع اجتماعی ایجاد می‌شود.	البور ^۱	طرد شدگی
معلولیت می‌تواند موضوع انگ زنی و نوعی ضایع شدن هویت قرار گیرد و به شکلی آن‌ها را به عنوان گروهی غیر خودی و بیرونی تعریف کند.	گافمن ^۱	انگ زنی
فرد معلول یک جسم مادی ناقص است که در انجام کارکردهای خود ناتوان است. در این رویکرد معلولیت با اختلال یکی انگاشته می‌شود و نقش بیمار، نقشی ناسازگار، ناتوان و ضعیف در انجام وظایف مترتب بر آن است.	پارسونز ^۱	کارکردگرایانه (نقش بیمار)

³ Henry Kessler

۴-۲-۲. سالمندان

سالمندان از دو جهت گرانمایه‌ترین افراد شهر هستند. یکی به دلیل وجود کسانی مانند فرزندان، نوه‌ها و دوستان و آشنایان است که آن‌ها را دوست دارند و دوم میزان انرژی پنهانی است که آن‌ها در طول عمر خود مصرف نموده‌اند تا به سرمایه‌های هنگفتی در گردش تلقی شوند. آن‌ها تجربه و بار معنایی بالایی دارند. برخی از آن‌ها به دلیل کهولت سن دارای اعصاب ضعیف‌تری هستند. بنابراین فضاهایی را ترجیح می‌دهند که به دور از آلودگی صوتی و آب و هوا باشد. بنابراین پارک‌ها مکان‌های مناسبی برای آن‌ها است. آن‌ها به محبت و توجه نیاز دارند و معمولاً دوست دارند در کنار کودکان باشند و آن‌ها را تماشا کنند و یا در کنار حوض‌ها و فواره‌ها بنشینند. پس باید مکان‌های مخصوص با رعایت استانداردهای لازم در پارک‌ها در نظر گرفته شود. آن‌ها به دلیل تنهایی دوست ندارند تنها بنشینند و حرف‌های بسیاری برای گفتن دارند (اسدی محل چالی، الفت، ۱۳۹۴، ص ۲۱۴-۲۱۶).

سالمندی یک فرایند طبیعی در زندگی است که از ابتدای عمر آغاز می‌شود. سالمندی به معنای کهنگی نیست بلکه یادگار روزهای شیرینی است که آن را عمر می‌نامیم و این دوره، آخرین دوره زندگی انسان است. با افزایش سن به تدریج تغییرات جسمانی یا فیزیولوژیکی، روانی و احساسی و اجتماعی در انسان روی می‌دهد. سن سالمندی به طور قراردادی پس از ۶۵ سالگی و یا در برخی متون پس از ۶۰ سالگی است. ممکن است فرد از لحاظ زیستی و اجتماعی در شرایط سالمندی قرار داشته باشد در حالی که از لحاظ روانی خود را جوان احساس کند و بر عکس آن نیز ممکن است وجود داشته باشد. با توجه به دوره زمانی ده ساله از سال ۱۳۷۵-۱۳۸۵ جمعیت ۶۰ سال و بالاتر تا ۷۰ سال در ایران، ۲/۵ درصد رشد داشته است که این عدد نشان دهنده این است که جمعیت سالخورده ایران رو به افزایش است. می‌بایست یک سری از اصول و مقررات را رعایت نمود تا یک سالمند باید بتواند شرایط لازم برای داشتن استقلال، مشارکت، مراقبت، خودسازی و شان را داشته باشد (میرچولی، داود پور، ۱۳۹۱، ص ۱۵-۱۷ و ۴۰-۳۶).

*گروه دوم مورد بررسی در این پژوهش، سالمندان هستند که به برخی نظریه‌های سالمندی اشاره می‌شود.

جدول ۶: نظریه‌های سالمندی (منبع: نگارنده. مبتنی بر: میرچولی، داود پور، ۱۳۹۱)

تعریف	نظریه پرداز	نظریه
دست‌یابی به آمادگی جسمانی، فراغت و آسودگی نفس و ارتقا نفسانی، منجر به داشتن یک دوران سالمندی موفقیت آمیز می‌شود.	پگ ^۴	روان شناختی
افرادی که فعال باقی می‌مانند با احساس رضایت پیر می‌شوند.	هویگ هرست ^۵	فعالیت
مقبولیت تجربیات زندگی منجر به احساس کمال می‌شود و احساس داشتن زندگی بیهوده منجر به ناامیدی می‌گردد.	اریکسون ^۶	روان شناختی
پیرانی که با دید منفی به آینده، محیط و خویشتن می‌نگرند احساسات آنان نیز خدشه‌دار می‌شود.	بک ^۷	شناختی
افراد همچنان که پیر می‌شوند سطح ثابتی از فعالیت را حفظ می‌کنند.	نوگارتن ^۸	استمرار

۴-۲-۳. کودکان

در فرهنگ فارسی معین کودک به معنای کوچک، صغیر و فرزندی آورده است که به حد بلوغ نرسیده است (پسر یا دختر) یا طفل آورده شده است (معین، ۱۳۶۲، ص ۱۱۷). از دیدگاه روانشناسی، مراحل رشد کودک اینگونه است: از تولد تا ۱۵ ماهگی نوزاد نامیده می‌شود. از ۱۵ ماهگی تا ۲/۵ سالگی کودکی نوپا است و بین ۲/۵ تا ۵ سالگی دوران خردسالی است و میانه کودکی یا نوجوانی اولیه از ۶ تا ۱۲ سالگی و از ۱۲ سالگی به بعد دوران بلوغ و نوجوانی ثانویه است. در این پژوهش کودکان زیر ۱۲ سال در نظر گرفته شده‌اند (سعیدی رضوانی و همکاران، ۱۳۹۴، ص ۳۱).

⁴ Peg
⁵ Hugh Hurst
⁶ Ericsson
⁷ back
⁸ Nogarten

امروزه با مشاهده شهرهای خود درمی‌یابیم که شهرها بیشتر برای بزرگسالان طراحی شده است و تنها فضاهای ویژه‌ای به کودکان اختصاص یافته است. کودکان با سایر افراد تفاوت دارند و از اصلی‌ترین لایه‌های اجتماعی شهرها و آینده ساز هستند و به دلیل شرایط خاص جسمانی، سنی و روانی، دارای نیازهای خاصی هستند. می‌توان این نیازها را به سه زمینه اجتماعی شدن، انتقال فرهنگ و گذران وقت آزاد و پاسخ‌گویی به نیاز به بازی و تفریح و سومین زمینه تامین ایمنی و عبور و مرور تقسیم‌بندی نمود که در ادامه راه‌های دستیابی به این نیازها به ویژه بازی بررسی شده است. با بررسی مطالعات پیشین در ارتباط با کودکان در دنیا که در ایران هنوز چندان اهمیتی ندارد؛ می‌توان دریافت که در ابتدا تحقیقات در ارتباط با سلامت کودک بوده است و سپس به مهارت‌های مختلف اجتماعی کودک و در نهایت به ارتباط کودک با محیط پرداخته شده است (سعیدی‌رضوانی و همکاران، ۱۳۹۴، ص ۱۹ و ۲۶).

*در جدول زیر به نظریه‌های موجود در ارتباط با کودکان پرداخته شده است.

جدول ۷: نظریه‌های کودکان

(منبع: نگارنده. مبتنی بر: سعیدی رضوانی و همکاران، ۱۳۹۴. الف، اسدی محل چالی، ۱۳۹۴)

نظریه	نظریه پرداز	تعریف
نقش کودک و بازی	جین جیکوبز ^۹	کودکان با رفت و آمد در خیابان با بزرگسالان تماس پیدا می‌کنند و از این طریق، اصول بنیادین زندگی شهری را تجربه می‌کنند. پس خیابان باید مکانی برای بازی و فعالیت کودکان باشد.
چیدمان رفتار	راجر بارکر ^{۱۰}	رفتار یک کودک در چیدمان‌های مختلف بیش از رفتار کودکان مختلف در یک چیدمان متفاوت خواهد بود.
بازی و طبیعت	کلیر کوپر مارکوس ^{۱۱}	فضاهای بازی کودک بایستی حالت ماجراجویی داشته و با آب و طبیعت در ارتباط باشد و از ایمنی کافی بهره مند شود و برای ایجاد فضاهای تفریحی نباید فقط به دنبال فضاهای بزرگ بود.
محیطی	الکساندر میچرلیخ ^{۱۲}	انسان در واقع دستاورد نظام تربیتی است و نوع پرورش انسان‌ها در کودکی آینده آن‌ها را در بزرگسالی رقم خواهد زد. بنابراین نوع محیطی که کودک در آن پرورش می‌یابد، نوع بازی و همچنین نوع رابطه‌ای که او با محیط اطرافش از جمله محیط طبیعی برقرار می‌کند، بسیار اهمیت دارد.
محیطی	لارنس هالپرین ^{۱۳}	در شهرها، علاوه بر فضاهای بازی کودکان وجود فضاهای سبز و پارک‌های محلی ضروری است. با وجود این مکان‌هاست که شهر محل مناسبی برای زندگی کودکان می‌شود.

۴-۳. مناسب‌سازی

مناسب‌سازی محیط به این معناست که افراد کم‌توان بتوانند آزادانه و بدون احساس خطر در محیط حاضر شوند و از تسهیلات موجود بدون نیاز به کمک دیگران استفاده کنند (مرتضایی، دامی روسیرم، ۱۳۹۲). مناسب‌سازی را باید در مراحل مختلف در نظر گرفت، که در وهله اول تمام بناهای جدید و فضاهای شهری باید از حداقل استانداردهای تعیین شده پیروی کنند که خود می‌تواند یک عامل پیشگیری هم باشد زیرا با داشتن محیطی امن‌تر و سازگارتر برای همه افراد جامعه میزان خطراتی که افراد را تهدید کند کاهش می‌یابد در نتیجه معلولیت و کم‌توانی که مثلاً در اثر تصادفات ایجاد شده است نیز کاهش می‌یابد (سازمان ملل متحد، ۱۳۳۳).

مناسب‌سازی، به غیر از عوامل زیست محیطی، یکی از عوامل مهم در پایداری یک فضای شهری است زیرا شهر پایدار بدین معناست که همه شهروندان بتوانند در جامعه ایفای نقش کنند و امکانات موجود برای همه فراهم باشد. این خود می‌تواند

⁹ Jane Jacobs

¹⁰ Roger Barker

¹¹ Claire Cooper Marcus

¹² Alexander Mitcherlich

¹³ Lawrence Halperin

مناسب‌سازی پارک‌های شهری در راستای پاسخگویی به نیازهای گروه‌های کم‌توان جامعه

باعث روابط بین معلولان و افراد توانا شود. افزایش حضور آن‌ها در کنار هم، یکی از راه‌ها برای حذف نگرش منفی نسبت به معلولین است به همین دلیل باید هیچ‌گونه محدودیت فیزیکی در فضاهای شهری برای معلولین وجود نداشته باشد و این نیازمند آموزش‌های لازم برای معماران و طراحان شهری است که بتوانند یک محیط قابل دسترس برای همگان ایجاد کنند (Issa Abdou, 2011).

یکی از نتایج مناسب‌سازی در فضاهای شهری، توجه به بعد روانی و افزایش سرزندگی در شهرها است، زیرا سرزندگی در اثر حضور فعال و پویای شهروندان در فضای شهری ایجاد می‌شود. عوامل متعددی باعث افزایش سرزندگی می‌شوند که مهمترین آن‌ها شامل تنوع جاذبه‌ها و فعالیت‌ها، قابلیت دسترسی، آسایش، ایمنی و امنیت می‌شود. به عقیده "چپ من" تنوع فعالیت‌هایی که مختص به گروه خاصی از جامعه نباشد و برای همگان ساخته شده باشد باعث افزایش سرزندگی می‌شود. "تیبالدز" نیز معتقد است، دسترسی بسیار مهم است و شهرها باید ساخته شوند تا برای افراد پیاده، دوچرخه سواران، افراد پیر و معلول و دانش آموزان کارایی داشته و ایمن باشند. ایمنی و امنیت نیز به دو صورت کالبدی و روانی تامین می‌شود که برای تامین آسایش، عوامل متعددی باید تامین شود. یکی از این عوامل، تامین تسهیلات رفاهی است که با مناسب سازی می‌توانیم آن‌ها را تامین کنیم که باعث افزایش سرزندگی در شهرها و در نتیجه افزایش نشاط و سرزندگی شهروندان می‌شود (احمدی، ۱۳۹۳).

به طور کلی مشکلات افراد کم‌توان در محیط‌های شهری و معماری را می‌توان به چهار دسته، که شامل حرکت در محوطه بناها، راه یافتن به درون بناها، ارتباطات درون بناها اعم از افقی و عمودی و اتاق‌های انفرادی تقسیم کرد. چهار مولفه بسیار مهم در طراحی فضاهای که می‌توان به معابر، تجهیزات و مبلمان شهری، دسترسی‌ها، پارک‌ها و فضای سبز اشاره کرد. همانطور که در پیش‌تر نیز به آن اشاره شد، معلولان از درجه اهمیت بالاتری در مناسب‌سازی فضاهای برخوردار هستند. می‌توان مهم‌ترین نیازهای آن‌ها را اعم از نابینایان، ناشنویان و معلولین جسمی را که در قسمت ضوابط نیز به آن اشاره شده است، این‌گونه بیان کرد: در ارتباط با ناشنویان، باید از علائم تصویری در کنار علائم هشدار دهنده صوتی استفاده کنیم و در مورد مسائل دیگر، تفاوتی با سایرین ندارند. در ارتباط با نابینایان، از علائم قابل لمس و صوتی، کف‌پوش‌های متفاوت و گیاهان خوشبو مانند زرشک، سنجید، میخک، ماگنولیا و... برای جهت‌یابی استفاده کرد به طوری که باعث سردرگمی آن‌ها نشود. در ارتباط با معلولین جسمی نیز در نظر گرفتن ابعاد و ضوابط مربوط به صندلی چرخدار و استفاده از رمپ لازم است و طراحی‌ها هرچه ساده‌تر باشد نتیجه قابل قبول‌تری خواهد داشت (کارگر، ۱۳۷۰).

۴-۳-۱. ملاحظات طراحی

در طراحی یک محیط و فضای عمومی مانند باغ یا پارک باید ملاحظات و ابعاد مختلفی را در نظر بگیریم که از مهم‌ترین این ابعاد، سه بعد فیزیکی، روانشناسانه و اجتماعی است که بعد اجتماعی به زندگی اجتماعی افراد در محیط مربوط می‌شود. در این پژوهش دو بعد فیزیکی و روانشناسانه مورد بررسی قرار گرفته است و همچنین ملاحظات روانشناسانه‌ای که در راستای تقویت بعد اجتماعی و تعاملات افراد است نیز مطرح می‌شود که در ادامه به آن می‌پردازیم. همچنین علاوه بر این سه ملاحظه، می‌توانیم ملاحظات زیبایی‌شناسانه را نیز مطرح کنیم که توسط رعایت ملاحظات فیزیکی و روانشناسانه به دست می‌آید و به طور کلی در همه پارک‌ها باید رعایت شود.

۴-۳-۱-۱. ملاحظات فیزیکی

در این بخش نیازهای فیزیکی گروه‌های کم‌توان به طور جداگانه بررسی می‌شود. ملاحظات فیزیکی، تامین نیازهای جسمانی و فیزیولوژیکی و زیست‌شناختی افراد است. انواع مختلف آسیب‌ها گاهی دارای ملاحظات یکسان و گاهی متضاد هستند و طراح ماهر باید بتواند آن‌ها در کنار هم به کار گیرد. به عنوان مثال فرد معلول جسمی به علت استفاده از صندلی چرخدار به فضای باز و بزرگتری نیاز دارد در صورتی که شخص نابینا در مکان کوچکتر به علت دسترسی آسان به وسایل احساس آسایش بیشتری می‌نماید. از طرفی مکانی که دارای کف سخت می‌باشد برای هر دو از نظر اصطکاک بیشتر برای صندلی چرخ دار و صدا برای نابینایان مناسب‌تر است (سورنسن، ۱۳۷۰، ص ۴). همچنین ورزش باد هم برای کودکان و هم سالمندان ضرر دارد که باید در تمام فضاهای آن را به واسطه ساختمان‌ها و پوشش گیاهی کنترل نمود.

جدول ۸: ملاحظات فیزیکی

(منبع: نگارنده. مبتنی بر کارگری، ۱۳۷۰. سورنسن، ۱۳۷۰. سعیدی رضوانی، ۱۳۹۴. میرچولی و داود پور، ۱۳۹۱)

ملاحظات فیزیکی	توضیحات
دسترسی آسان و ایمن به پارک	بهتر است محل عبور معلولین با خط‌کشی در هر ۵۰۰ متر مشخص گردد و چراغ‌های راهنمایی نیز آژیردار باشد و ضوابط مربوط به آن رعایت شود و مسیرها بدون مانع و درز و پیوسته باشد. رعایت خوانایی و استفاده از علائم ساده به خصوص برای معلولان ذهنی بسیار مهم است.
پل‌های ارتباطی پیاده‌رو و سواره‌رو	ضوابط مربوط به نرده، جنس پل‌ها و عرض و شیب آن‌ها رعایت شود. یکپارچه بوده و فاصله‌دار و شیاردار و مشبک و لغزان نباشد.
پارکینگ ویژه معلولین	به درب‌های ورودی نزدیک باشد و ضوابط آن رعایت شود.
درب‌های ورودی پیاده‌رو ها و گذرگاه‌ها	ضوابط مربوط به عرض و شیب و پله رعایت شود. دارای عرض، شیب، جنس کفپوش و جداول مناسب باشد و هیچگونه مانعی بر سر راهشان نباشد. ناهمواری‌ها و سطوح ناصاف به حداقل برسد. پله‌ها دارای ارتفاع مناسب به خصوص برای سالمندان باشد. در نظر گرفتن مسیر ویژه معلولین با شیب مناسب.
خدمات رفاهی و بهداشتی	شامل مواردی از جمله رعایت ضوابط میلمان‌ها مانند نصب تابلوهای راهنما به صورت صوتی، آب‌خوری‌ها، صندلی‌ها، تلفن‌های عمومی، صندوق پست، زمین بازی و سرویس‌های بهداشتی مخصوص معلولین و روشنایی معابر در شب و... می‌شود و رعایت حریم‌ها و فواصل حرکتی و رفتاری. تعبیه مکانی برای آمبولانس. تسهیلات ورزشی مناسب و با دوام باشد به خصوص برای سالمندان و کودکان. رعایت بهداشت و تمیزی در این مکان‌ها. اجتناب از طراحی صندلی‌های سرد سیمانی. مواد و مصالح، نرده و حصار، عناصر نگهدارنده، اتصالات و پیچ‌ها و امنیت به ویژه در زمین‌های بازی کودکان در نظر گرفته شود.
فضاهای بسته و ساختمانی	ورودی‌ها، درب و دستگیره و فضاهای عبور و کفپوش‌های مناسب، رعایت ضوابط پله و رمپ و آسانسور و سرویس‌های بهداشتی و سایر فضاها مانند سالن اجتماعات و استخر و... نصب تابلوهای راهنمای صوتی و با خط بریل
آب و گیاه در پارک	مهم‌ترین مسئله در این عنوان رعایت ایمنی آن به خصوص در نظر گرفتن شاخه‌های آویزان درختان به ویژه برای نابینایان در پارک‌ها است. همچنین از کاشتن گیاهانی که از آن‌ها دانه‌های درشت و پوسته و چیزهایی از این قبیل می‌ریزد در مسیر پیاده‌خودداری شود. مورد دیگر بحث روانشناسانه آن است. اختصاص محل‌هایی برای گل-کاری برای سالمندان. از درختان همیشه سبز به خصوص برای سالمندان استفاده شود تا ریزش برگ‌ها موجب لغزندگی کف نشود.

ابتدا به نیازهای فیزیکی معلولین می‌پردازیم:

ناشنوایان: هر نوع علائم تصویری در کنار علائم هشدار دهنده صوتی تعبیه شود و این افراد در سایر نیازها با افراد سالم تفاوتی ندارند اما با توجه به اینکه برای ارتباط برقرار کردن با یکدیگر از زبان اشاره استفاده می‌کنند می‌توانیم یک قسمتی از پارک را به آن‌ها اختصاص دهیم.

نابینایان: علائم قابل لمس و صوتی در مواقع خطر قرار داده شود. بهتر است از کف‌پوش‌ها با جنس‌های متفاوت استفاده شود به گونه‌ای که آنقدر متنوع نباشد تا تشخیص آن‌ها سخت شود.

معلولین جسمی و حرکتی: برای تامین نیازهای این گروه باید صندلی چرخدار مینا قرار داده شود زیرا به فضای بزرگتری نیاز دارد (کارگری، ۱۳۷۰، ص ۹). برای این افراد نیز بهتر است مکان‌های ویژه‌ای با سایبان‌های مصنوع و طبیعی استاندارد جهت استراحت در نظر گرفت. همچنین دستگاه‌های ورزشی مناسب آن‌ها را هم قرار دهیم (اسدی محل چالی، الفت، ۱۳۹۴، ص ۱۴۲). جمع‌بندی ملاحظات فیزیکی که باید در پارک‌ها برای استفاده کم‌توانان رعایت شود در جدول زیر آورده شده است.

۴-۳-۱-۲. ملاحظات روانشناسانه

یک محیط علاوه بر بعد فیزیکی، بعد اجتماعی و بعد روانی نیز دارد. بعد روانی اصلی‌ترین بعدی است که باید مورد مطالعه بسیار قرار بگیرد. مواردی همچون: فرم، عملکرد، شکل ظاهری مانند بافت، رنگ، جنس و... در یک محیط تاثیرات روانشناسانه قابل تاملی دارند که باید مورد بررسی قرار بگیرد. ملاحظات روانشناسانه در طراحی یک محیط زمانی می‌تواند کارآمد و پاسخگو باشد که دارای برنامه ریزی دموکراتیک و مشارکتی باشد و علاوه بر سیستمی و چرخشی بودن می‌بایست توانمندی‌ها و استعداد‌های گروه‌های کم‌توان را بیابد و با نیازهای آن‌ها در محیط آشنا باشد تا بتوان با ارائه راهبردهای درست حضور آن‌ها را در فضاهای عمومی پر رنگ‌تر و شاداب و امیدوار مشاهده کرد. روان‌شناسی محیط دانشی نو است که بیش از سه دهه از عمر آن نمی‌گذرد. طبق نظریه "کریک^{۱۴}": روانشناسی محیطی مطالعه روان‌شناختی رفتار انسان به گونه‌ای است که به زندگی روزمره او در محیط کالبدی مرتبط می‌شود که این بدین معناست که روانشناسی محیط رابطه بین انسان با محیط کالبدی و تاثیر بر یکدیگر است به گونه‌ای که ارزش‌ها و نگرش‌ها و نیازهای او در نظر گرفته شود (اسدی محل چالی، الفت، ۱۳۹۴، ص ۱-۷). موضوعاتی که در رفتار انسان نقش دارند شامل ادراک، شناخت و رفتارهای فضایی و احساس است که ادراک انسان از محیط به معنای فرایندی است که به وسیله آن انسان داده‌های لازم را بر اساس نیازش از محیط برمیگزیند. ادراک به فرهنگ، ارزش و نگرش ادراک کننده بستگی دارد. پس با شناخت انسان از محیط همراه است و حاصل تعامل ادراک حسی و شناخت است و "گیسون^{۱۵}" معتقد است که ادراک با حرکت در محیط و مشاهده مناظر یکی پس از دیگری میسر می‌شود (مطلبی، ۱۳۸۰، ص ۵۵-۵۶). ملاحظات روانشناسانه میسر نمی‌شود مگر آن که ملاحظات فیزیکی تامین شود. در اینجا می‌توان به رویکردهای روانشناسی اشاره کرد که روانشناسی شامل پنج رویکرد است:

- ۱- شناختی: رفتار خود را بر اساس ذهنیت و تفسیرهایمان از رویدادها انجام می‌دهیم.
- ۲- روانکاوی: فرایندهای نا آگاهانه موثر بر رفتار مانند ترس از تاریکی.
- ۳- پدیدار شناختی: درک پدیده از درون و نه از بیرون.
- ۴- زیست‌شناختی: در جستجوی علل رفتارها از طریق فرایندهای شیمیایی و الکتریکی مغز که شامل استرس، بالا رفتن ضربان قلب و... می‌شود و عواملی از جمله آسایش اقلیمی در این مورد بسیار موثر است.
- ۵- رفتاری: بررسی رفتار و عوامل موثر بر آن که شامل محرک‌ها، انگیزه، پاسخ و تقویت و تنبیه می‌شود (پاکزاد، ۱۳۹۱).

¹⁴ Crack

¹⁵ Gibson

مناسب‌سازی پارک‌های شهری در راستای پاسخگویی به نیازهای گروه‌های کم‌توان جامعه

جدول ۹: ملاحظات روانشناسانه (منبع: نگارنده. مبتنی بر کارگری، ۱۳۷۰. مجنونیان، ۱۳۷۴. علیخانی و همکاران (۱۳۹۶). سعیدی رضوانی، ۱۳۹۴. پارسونز، ۱۳۹۵. میرچولی و داود پور، ۱۳۹۱. اسدی محل چالی، الفت، ۱۳۹۴)

عناوین	ملاحظات روانشناسانه
معلولین	<ul style="list-style-type: none">- وجود آب و درختان برای آرامش و جذابیت- درگیری حس شنوایی به خصوص در نابینایان با استفاده از ساخت آبنماها در پستی و بلندی‌ها و ایجاد صدای موزون و زیبایی حیات و ساخت لانه پرندگان روی درختان و استفاده از صدای زیبای پرندگان و خش خش برگ‌ها.- درگیری حس بویایی در معلولین حسی به ویژه نابینایان با استفاده از درختان و گیاهان خوشبو.- رنگ سبز درختان و تغییر رنگ آن‌ها با استفاده از تغییر فصل اثرات روانی بسیاری دارد و به بهبود بیماری نیز کمک می‌کند.- ورزش و زمین‌های بازی برای افزایش اعتماد به نفس و سرزندگی و کاهش پرخاشگری‌ها به خصوص برای کودکان اتیسم و معلولان ذهنی.
کودکان	<ul style="list-style-type: none">- آرامش با بودن در کنار طبیعت و آفتاب و ارتباط با طبیعت و گیاهان برای شکل‌گیری ارزش‌ها و اصول اخلاقی و هویت زیست محیطی در کودکان و درگیری حواس پنجگانه مانند باغچه‌های آموزش کودک.- بازی برای تجربه، مهارت‌آموزی، عملکردهای اجتماعی و رفتاری و خلاقیت و افزایش اعتماد به نفس و بهداشت روان و رشد و پرورش کودکان مانند بازی در فضای باز و خانه‌های اسباب بازی.- حمایت توسط والدین با در نظر گرفتن فضایی قابل کنترل در کنار فضای بازی کودکان.- کشف مواد اولیه (آب، ماسه، گیاه و...) که این امر به رشد روانی آن‌ها کمک می‌کند.- وجود فضایی چند منظوره برای پرورش جسمی و ذهنی و فکری کودکان با انجام فعالیت‌های فیزیکی کم‌خطر مانند مرکز خلاقیت و کارآفرینی.- وجود رنگ‌های روشن و شاد و نکات آموزشی در کف و دیواره‌ها و میلمان باعث افزایش حس تعلق و خلاقیت می‌شود.- وجود نور پردازی‌ها به صورت طبیعی و مصنوعی- نظم باعث کاهش استرس می‌شود.- شفافیت در فضا و نرده‌های قابل دید برای افزایش امنیت و تعامل و آرامش- فرم مناسب- جنس میلمان و سطوح مناسب و متنوع باشد زیرا کودکان از طریق لمس کردن یاد می‌گیرند. بافت‌های نرم مانند چمن و فرش و چوب و سطوح صاف جهت انعکاس صدا مناسب است.- شنیدن صدای آب و باد و باغ موسیقی جهت تقویت و تحریک حس شنوایی- استفاده از پستی‌ها و بلندی‌ها جهت تقویت حس ماجراجویانه
سالمنندان	<ul style="list-style-type: none">- زندگی با کودکان به صورت گروهی یا تنها.- تماشای طبیعت در آرامش- وجود فضاهای آرام به منظور استراحت با در نظر گرفتن مکان‌هایی در سایه و آفتاب- ایجاد مکان‌هایی برای تعاملات و مشارکت‌های اجتماعی و فعالیت‌های فرهنگی و هنری و اقتصادی- امکان پیاده‌روی و ورزش‌های صبحگاهی برای افزایش حس سرزندگی.- داشتن امنیت و افزایش حس تعلق- مکان‌هایی برای و پر کردن اوقات فراغت برای رهایی از تنهایی مانند کافه‌ها و مطالعه در کتابخانه‌های مخصوص و ایستگاه رادیو و...- وجود عنصر آب جهت ایجاد حس طراوت و تلطیف آب و هوا- باغبانی جهت کاهش استرس- نورپردازی مناسب

۴-۳-۲. ضوابط و استانداردهای پارک‌های شهری

در این بخش، ضوابط عناصر موجود در فضاهای باز پارک شامل ورودی‌ها، معابر و گذرگاه‌ها، پارکینگ‌ها، امکانات رفاهی و مبلمان‌ها مورد بررسی قرار گرفته‌اند.

جدول ۱۰: ضوابط ورودی برای کم‌توانان

منبع: نگارنده (مبتنی بر اسدی محل چالی، الفت، ۱۳۹۴. ترکاشوند و همکاران، ۱۳۹۴. کارگری ۱۳۷۰)

گروه‌های کم‌توان	نکات، استانداردها و ضوابط طراحی
معلولین و سالمندان	<p>* در نظر گرفتن حداقل یک مسیر ورودی ایمن، بدون مانع، پیاده رو متفاوت و دارای نوار راهنما و کف سازی برجسته برای نابینایان، غیر لغزنده و دارای مصالح محکم برای این گروه در نظر گرفته شود.</p> <p>* نزدیک بودن ورودی به پارکینگ و خیابان.</p> <p>* دارای عرض و عمق مناسب حداقل ۹۵ یا ۱۴۰ سانتی متر جهت گردش ویلچر.</p> <p>* ورودی هم سطح و یا دارای رمپ با شیب ۱ تا ۵ درصد، دارای دستگیره مناسب در کنار پله‌ها در نظر گرفته شود.</p>
کودکان	<p>* ورودی باید تعریف شده و جالب و جذاب برای کودکان و والدین آن‌ها باشد.</p>

به طور کلی در طراحی مسیرهای پیاده نکاتی را باید در نظر گرفت که به برخی از آن‌ها اشاره می‌شود.

جدول ۱۱: ضوابط مسیرهای پیاده برای کم‌توانان

منبع: نگارنده (مبتنی بر اسدی محل چالی، الفت، ۱۳۹۴. صالحی و همکاران، ۱۳۹۱. کارگری ۱۳۷۰)

گروه‌های کم‌توان	نکات، استانداردها و ضوابط طراحی
معلولین و سالمندان	<p>* برای عبور یک صندلی چرخ دار، در گذرگاه‌های اصلی عرضی حداقل ۱۲۰ سانتی متر و برای دور زدن آن ۱۵۰ تا ۱۸۰ سانتی متر لازم است و در گذرگاه‌های فرعی می‌تواند کم تر باشد.</p> <p>* دارای یک مسیر ویژه سمت راست مخصوص ویلچر و کالسکه که باید ثابت، هم سطح و غیر لغزنده و... با عرض حداقل ۱۷۰ سانتی متر جهت عبور دو ویلچر از کنار هم باشد و از ۱۵۰ سانتی متر کم تر نباشد.</p> <p>* مسیرها عاری از موانع پیش آمده و حداکثر میزان قابل قبول تا ارتفاع پیشنهادی دو متری، ۱۰ سانتی متر است.</p> <p>* ایجاد جدول با ارتفاع حداقل ۵ سانتی متر بین پیاده‌رو و باغچه و یا جوی الزامی است.</p> <p>* معابر دارای پیچ و خم، باید حداقل از فاصله ۳ متری پیش از تغییر مسیر، جنس کفپوش راه، با جنس قبلی متفاوت باشد. (هشدار دهنده برای نابینایان) و همچنین از نرده در پیاده‌روهای بلند استفاده شود.</p> <p>* در نظر گرفتن سرپوش‌های متخلخل بر روی موارد تاسیساتی (برق، فاضلاب) با سوراخ‌هایی به قطر حداکثر ۱۳ تا ۱۵ میلیمتر (برای جلوگیری از فرو رفتن نوک عصای نابینایان).</p> <p>* پیاده‌روها دارای نظم خاص باشد و از کاشتن درختان و گیاهانی که دارای شیره و یا خار هستند در کنار پیاده‌روها خودداری شود.</p>
کودکان	<p>* از طراحی مسیرهای بن‌بست و باریک اجتناب شود و مسیرهای جداگانه برای دوچرخه و سه چرخه جهت جلوگیری از تصادف در نظر گرفته شود.</p> <p>* مسیرها به ویژه مسیرهای پیاده‌رو زمین‌های بازی بدون دست انداز، محکم و بادوام و بافت مناسب جهت شناسایی بهتر و مصالح مناسب باشد.</p>

مناسب‌سازی پارک‌های شهری در راستای پاسخگویی به نیازهای گروه‌های کم‌توان جامعه

در جهت رعایت ضوابط پله‌ها نکاتی را باید در نظر گرفت که به آن‌ها اشاره می‌شود. به طور کلی می‌توان بیان کرد که شیب مسیرها در یک پارک، بایستی چنین باشد.

جدول ۱۲: ضوابط پله‌ها برای کم‌توانان. منبع: نگارنده (مبتنی بر اسدی محل چالی، الفت، ۱۳۹۴. کارگری ۱۳۷۰)

گروه‌های کم‌توان	نکات، استانداردها و ضوابط طراحی
معلولین و سالمندان	<p>* پله‌های خارجی باید از جنس مصالح محکم، غیر لغزنده، حداکثر ارتفاع ۱۶ تا ۱۸ سانتی متر و ترجیحا ۱۴ سانتی متر و حداکثر کف پله ۲۸ تا ۳۲ سانتی متر باشد.</p> <p>* عرض پله‌ها حداقل ۱۲۰ سانتی متر باشد.</p> <p>* لبه کف پله دارای تضاد رنگی مناسب با کف پله باشد.</p> <p>* نرده‌های دستی ممتد در دو طرف پله و یا پله‌هایی که ۳ یا بیشتر هستند باشد.</p> <p>* برای پله‌هایی که ۲/۲ متر و یا بیشتر عرض دارند وجود یک نرده دستی میانی به عنوان وسیله کمکی برای افرادی که دارای محدودیت بینایی یا حرکتی هستند الزامی است.</p> <p>* سطوح فرش شده و علائم حسی در ابتدا و انتهای پله‌ها باید شامل یک سطح پیاده بافت دار به عمق ۱ متر برای افراد دارای محدودیت بینایی باشد.</p>
کودکان	<p>* پله‌های فضاهای ویژه کودکان دارای نرده و جان پناه و همان ارتفاع ۱۸ سانتی متر و کمتر تا ۱۲-۱۵ سانتی متر و کف پله ۲۷ تا ۳۳ سانتی متر باشد.</p>

جدول ۱۳: ضوابط رمپ‌ها برای کم‌توانان. منبع: نگارنده (مبتنی بر اسدی محل چالی، الفت، ۱۳۹۴)

گروه‌های کم‌توان	نکات، استانداردها و ضوابط طراحی
معلولین و سالمندان	<p>* در جایی که شیب بیش از ۵ درصد است، شیب رمپ‌ها از ۸ درصد بیشتر نباشد. (۷ درصد ارجحیت دارد) و عرض رمپ‌ها حداکثر ۱/۱ متر و حداقل ۱ متر در بین نرده‌های دستی باشد. این عرض برای نابینایان باید حداقل ۱/۵ متر برای عصا و یا سگ راهنما باشد و به طور کلی حداقل عرض رمپ‌ها ۱۲۰ سانتی متر باشد.</p> <p>* پاگردهای میانه راه ۱/۷ متر عمق داشته باشند.</p> <p>* یک جدول یا مانع بیرون زده به ارتفاع ۵ سانتی متر در دو طرف رمپ توصیه می‌شود.</p> <p>* رمپ‌هایی با شیب بین ۵ تا ۸ درصد به نرده‌های دستی در دو طرف نیاز دارند.</p>
کودکان	<p>* در زمین‌های بازی و فضاهای ویژه کودکان به ویژه برای کودکان معلول، شیب مسیرها کمتر از ۵ درصد باشد و به طور متناوب، پاگرد استراحت داشته باشد.</p>

در طراحی پارک‌ها باید مبلمان آن‌ها را به صورت هماهنگ با معماری و احجام پارک در نظر گرفت تا به عنوان مکمل فضاها عمل نمایند که این هماهنگی می‌تواند شامل فرم، رنگ، مواد و مصالح مصرفی و ابعاد و... باشد (ترکاشوند و همکاران، ۱۳۹۴، ص ۲۶۲).

از جمله نکاتی که باید در طراحی مبلمان پارک‌ها مد نظر قرار دهیم شامل موارد زیر است: در پارک‌های شهری می‌بایست از کفسازی‌ها و روشنایی‌های مناسب نیز استفاده نمود. همچنین مهم‌ترین عنصر طبیعی در پارک‌های شهری پوشش‌های گیاهی است که لازم است ضوابطی را برای حضور ایمن کم‌توانان رعایت نمود.

مناسب‌سازی پارک‌های شهری در راستای پاسخگویی به نیازهای گروه‌های کم‌توان جامعه

جدول ۱۴: ضوابط انواع مبلمان پارک برای کم‌توانان.
منبع: نگارنده (مبتنی بر کارگری، ۱۳۷۰. مرتضایی و همکاران، ۱۳۹۲)

انواع مبلمان	نکات، استانداردها و ضوابط طراحی
تابلو راهنما	تابلوهای راهنما در بدو ورود که اطلاعات لازم را در اختیار مراجعه کنندگان قرار می‌دهند. در کنار آن‌ها می‌توان تابلوهایی در ارتفاع کوتاه‌تر و مناسب با خط برجسته (بریل) برای نابینایان قرار داد. تابلوها روشن، ساده و خوانا و فاقد انعکاس نور و در تضاد با زمینه خود باشد. در مکان‌هایی که تغییر جهت داریم قرار داده شود و حداکثر در ارتفاع ۱/۴۰ تا ۱/۶۰ متری قرار گیرد.
صندلی‌ها	با ارتفاع ۴۵ سانتی متر و عرض نشیمنگاهی بیشتر برای معلولین و دارای فضایی برای صندلی چرخ دار به عرض ۱/۲ متر و می‌توان به ازای چند صندلی، یک صندلی مخصوص معلولین با نصب علامت و مختصات محل نصب صندلی با خط بریل روی آن برای نابینایان قرار داد. حداکثر فاصله میان دو استراحتگاه ۲۰۰ متر باشد. نیمکت‌ها ۶۰-۹۰ سانتی متر عقب تر از محل حرکت قرار گیرند. ارتفاع میز کنار نیمکت باید ۷۵-۹۰ سانتی متر و عمق آن برای قرار دادن ویلچر ۶۰ سانتی متر باشد.
آبخوری	با ارتفاع ۷۵-۸۰ سانتی متر از کف در نقاط مختلف پارک با داشتن فضایی برای صندلی چرخ دار.
تلفن‌های عمومی	حداقل یک دستگاه در پارک برای معلولین در نظر گرفته شود به صورت هم سطح با پیاده رو با عرض ۷۵ سانتی متر و باجه ای به ابعاد ۱۱۰*۱۴۰ سانتی متر باشد و ارتفاع تلفن حداکثر ۱۰۰ سانتی متر از کف باشد و اگر در فضای باز باشد جلوی آن مکانی برای ویلچر در نظر گرفته شود.
صندوق پست و سطل زباله	در ارتفاع حداکثر ۱۰۰ تا ۱۲۰ سانتی متر از کف قرار گیرد.

جدول ۱۵: ضوابط پوشش گیاهی برای کم‌توانان منبع: نگارنده
(مبتنی بر اسدی محل چالی، الفت، ۱۳۹۴. علیخانی و همکاران، ۱۳۹۶. کارگری، ۱۳۷۰. مرتضایی و همکاران، ۱۳۹۲)

گروه‌های کم‌توان	نکات، استانداردها و ضوابط طراحی
معلولین و سالمندان	*درختان با شاخ و برگ پهن و خاردار مانند زالزالک، به ژاپنی، زرشک و گیاهانی با برگ‌های لغزنده مانند درخت افرا، بلوط، سرو نوئل و... جهت تامین امنیت معلولین و نابینایان، به علت سرخوردن افراد در اطراف گذرگاه‌ها کاشته نشود. *ساخت لانه پرند بالای درختان جهت ایجاد آرامش و کاشت درختان و معرفی آن‌ها با خط بریل و گل‌ها و گیاهان خوشبو مانند زرشک، سنجد، افاقیا، طاووسی و... برای بهره گیری از حس بویایی برای معلولین حسی مانند نابینایان. *شاخه‌های آویزان درختان در گذرگاه‌ها با عصای نابینایان قابل تشخیص نیست و حداقل باید ۲ متر از سطح زمین هرس شود.
کودکان	*دقت شود که گونه‌های گیاهی با میوه‌ها و گل یا برگ‌های سمی و خاردار کاشته نشود زیرا برای کودکان با خوردن و لمس کردن گل‌ها و برگ‌ها خطر آفرین است. *کاشت گیاهان با امکان بالارفتن و بوته‌ها و علف‌های بلند جهت پنهان شدن و کشف فضا در محل‌های بازی کودکان. *امکان آموزش به کودکان از طریق کاشت گیاه.

۵. یافته‌ها

با توجه به مطالعات صورت گرفته، برای انجام مصاحبه بر اساس نیازهای کم‌توانان و ملاحظات فیزیکی و روانشناسانه، به چهار مقوله دست یافتیم که شامل مقوله کارکردی، رفتاری، محیطی و حسی می‌شود و تجزیه و تحلیل داده‌های حاصل از مصاحبه بر اساس این عناصر مورد تجزیه و تحلیل قرار گرفته‌اند.

مناسب‌سازی پارک‌های شهری در راستای پاسخگویی به نیازهای گروه‌های کم‌توان جامعه

پرسش‌ها بر اساس دو عنوان واقعیت‌ها و خیال‌پردازی‌ها تنظیم شده است.

* واقعیت‌ها

استدلال ایجابی

- آیا پارک‌ها، مکان‌ها یا فضاهایی وجود دارند که بیشتر آن‌ها را برای مراجعه انتخاب کنید؟

- این مکان‌ها چه ویژگی‌هایی دارند که سبب مراجعه شما به آن‌ها می‌شود؟

- خواسته‌های شما از یک پارک مناسب چیست و از نظر شما چه ویژگی‌ها و امکاناتی باید داشته باشد؟

استدلال سلبی

- شما معمولاً کدام مکان‌ها و پارک‌هایی را برای مراجعه انتخاب نمی‌کنید؟

- با مراجعه به این مکان‌ها و پارک‌ها به ویژه در شهر قزوین با چه مشکلات و کمبودهایی مواجه هستید؟

* خیال‌پردازی‌ها

- پارک رویایی شما چه شکلی است و چه ویژگی‌هایی دارد؟ (کاملاً خیالی بیان کنید.)

۵-۱. داده‌های بدست آمده از مصاحبه

مصاحبه با ده نفر معلول با معلولیت‌های متفاوت جسمی و کم بینا، با سه نفر مرد و هفت نفر خانم انجام شد که پاسخ‌ها بر اساس پرسش‌های مصاحبه در دو دسته واقعیت‌ها و خیال‌پردازی‌ها دسته‌بندی شد و سپس مراحل بعدی تحلیل‌ها با روش نظریه برخاسته از داده‌ها صورت گرفته است.

- کدگذاری باز مقوله‌ها

در کدگذاری باز، پژوهشگر نظریه برخاسته از داده‌ها، از طریق جز به جز کردن اطلاعات به شکل‌بندی مقوله‌های اطلاعات، درباره پدیده مورد مطالعه می‌پردازد. پژوهشگر بر اساس داده‌های گردآوری شده از مصاحبه‌ها، مشاهده‌ها، یادداشت‌های روزانه و یادداشت‌های فنی، مقوله‌های اصلی و مقوله‌های فرعی را مشخص می‌کند (بازرگان، ۱۳۹۷، ص ۹۸). بنابراین طبق تعریف بیان شده، با استفاده از متن مصاحبه‌ها در جدول ۵-۱، بر اساس مقوله‌های استخراج شده، در جدول زیر کدگذاری باز صورت گرفته است.

جدول ۱۶: کدگذاری باز مقوله‌ها (منبع: نگارنده)

مقوله‌ها	کدها
کارکردی	۱، ۲، ۳، ۴، ۵، ۶، ۷، ۸، ۹، ۱۰
رفتاری	۱، ۲، ۳، ۴، ۶
محیطی	۱، ۳، ۶، ۷، ۸، ۱۰
حسی	۱، ۴، ۷، ۸، ۹

- کدگذاری محوری

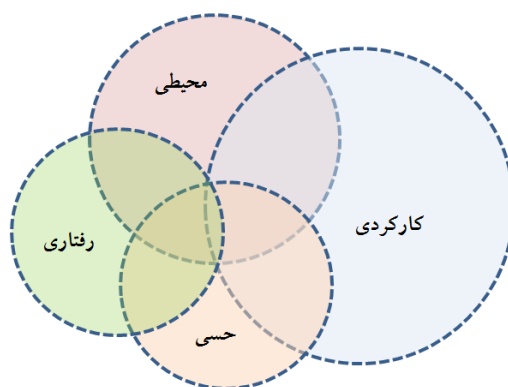
برای کدگذاری محوری، پژوهشگر، یک مقوله کدگذاری باز را انتخاب می‌کند، آن را به عنوان مقوله یا پدیده اصلی در مرکز فرایند مورد بررسی قرار می‌دهد و سپس سایر مقوله‌ها را به آن مرتبط می‌کند و سپس به گردآوری داده‌ها و تحلیل آن‌ها می‌پردازد (بازرگان، ۱۳۹۷، ص ۹۹).

جدول ۱۷: کد گذاری محوری (منبع: نگارنده)

عناصر	ویژگی‌ها	مقوله‌ها
- ایستگاه‌های تندرستی و سایر وسایل ورزشی استاندارد ویژه معلولین. - فضاهای آموزشی و فرهنگی و نمایشگاهی، محل فروش آثار و صنایع دستی، محل برگزاری مناسبت‌های ویژه کم‌توانان. - تابلوهای اطلاعاتی و جهت‌یابی و معرفی فضاها و آثار تاریخی شهر. - قرار دادن سرویس‌های بهداشتی ویژه معلولین در فواصل مناسب. - تعبیه مسیرهای ویژه نابینایان، جداسازی مسیرهای پیاده و دوچرخه، ورودی‌های خوانا و مناسب.	- بازی و ورزش - فرهنگسرا - علائم راهنمایی - ایمنی و امنیت - بهداشت - دسترسی‌ها و مسیرها	کارکردی
- فضای مطالعه در طبیعت، فضای نشستن در کنار درختان به دور از سر و صدا. - فضاهای دسته جمعی و نشستن، محورهای پیاده، میدان‌ها و پل‌ها، فضای مکث.	- خلوت و سکوت - تعامل و مشارکت	رفتاری
- آبناها و مسیرهای آب، فضاهای سبز کنار آبناها و فضای نشستن و ورزشی‌ها و محورهای پیاده. - قرار دادن لانه پرندگان. - فضاهایی برای اجرای موسیقی. - جدا سازی فضاها با پوشش گیاهی و پرچین‌ها، نرده‌ها و دیوارها.	- آب و گیاه - موجودات زنده - موسیقی - حصار	محیطی
- صدای آب و پرندگان و خش خش برگ‌ها، بافت ریز و درشت گیاهان، رایحه گیاهان، ایجاد سایه، خنکی هوا با حضور آب، بافت کفسازی‌ها و دیگر عناصر. - تنوع پوشش گیاهی، تنوع فرم و هندسه طراحی، نظم کاشت درختان.	- درگیری حواس - پنجگانه - نظم و تنوع	حسی

- کدگذاری گزینشی

سومین مرحله از کدگذاری، شامل کد گذاری گزینشی است. در این مرحله، پژوهشگر به تکوین نظریه ای درباره رابطه میان مقوله‌های بدست آمده در الگوی کدگذاری محوری می‌پردازد. به عنوان سطح اولیه، این نظریه یک تبیین نظری از فرایندی است که مورد پژوهش قرار گرفته و نگارش حکایت گونه‌ای است از رابطه میان مقوله‌ها که با توجه به یادداشت‌های فنی شخص پژوهشگر حاصل می‌شود (بازرگان، ۱۳۹۷، ص ۱۰۱).



شکل ۱: کد گذاری گزینشی مقوله‌ها (منبع: نگارنده)

بر اساس تجزیه و تحلیل‌ها به این نتیجه رسیدیم که پارک‌های طراحی شده در شهر قزوین جهت استفاده کم‌توانان چندان مناسب نیست و بیشترین عاملی که مورد نظر کم‌توانان بوده است، مقوله کارکردی و محیطی است.

۶. نتیجه‌گیری

با توجه به پژوهش صورت گرفته، از آنجایی که امروزه با پیشرفت تکنولوژی و افزایش جمعیت نیاز به فضای سبز بیش از پیش احساس می‌شود زیرا روانشناسان معتقدند هر چه قدر افراد یک جامعه به طبیعت نزدیک‌تر باشند از تعادل روانی بیشتر برخوردار می‌شوند. بودن در طبیعت علاوه بر سلامت روح به بهبود سلامت جسم نیز کمک می‌کند. در این پژوهش دو بعد فیزیکی و روانی مورد تحلیل و بررسی قرار گرفت که بعد فیزیکی به معنای تامین نیازهای فیزیولوژیکی و جسمی افراد و نیازهای اولیه آن هاست که شامل عواملی از جمله: دسترسی‌ها، مسیرها، پارکینگ‌ها، ورودی و خروجی، گذرگاه‌ها، خدمات رفاهی و بهداشتی، فضاهای باز و بسته، آب و گیاه و... است که باید بر اساس ضوابط و استانداردهای موجود جهت حضور افراد کم‌توان بدون هیچ و یا حداقل مشکلی در پارک باشد. تنها توجه به نیازهای فیزیولوژیکی کافی نیست زیرا انسان سالم از طریق نیازهای عالی شناخته می‌شود. در بعد روانشناسانه ادراک، شناخت و رفتارهای فضایی در رفتار انسان نقش اساسی دارند. پس از تامین نیازهای فیزیکی می‌توان به نیازهای روانشناسی دست یافت. نیازهای انسان شامل نیازهای جسمی، نیاز تعلق، ایمنی، شناختی و زیبایی شناختی، خودشکوفایی و حرمت می‌شود و عناصری وجود دارند که از لحاظ روانشناسی روی افراد به خصوص کم‌توانان تاثیر می‌گذارند و به تامین این نیازها کمک می‌کنند و این عناصر عبارتند از: حضور آب و گیاهان، رنگ، بازی و ورزش، آفتاب و سایه، درگیری حواس پنجگانه، فضای تجمع و خلوت، نور، شفافیت و خوانایی، جنس، فرم، صوت و موسیقی، باغبانی و... هستند که هر یک به گونه‌ای به بهبود سلامت روح و جسم افراد کمک خواهند کرد.

به طور کلی با توجه به مطالعات صورت گرفته، به چهار مولفه از عناصر رسیدیم اما با توجه به تجزیه و تحلیل داده‌های مصاحبه و کدگذاری گزینشی و ارتباط مقوله‌ها با یکدیگر می‌توان نتیجه گرفت که مقوله کارکردی و محیطی بیشتر مورد توجه افراد کم‌توان بوده است و به مقوله‌های حسی و رفتاری توجه کمتری شده است. این امر بیان می‌کند: تا زمانی که نیازهای اولیه این افراد تامین نشود، نمی‌توانند به نیازهای دیگر خود فکر کنند که همین مسئله دارای پیامدهایی از جمله عدم شکوفایی استعدادها، کاهش تعاملات اجتماعی، استرس و اضطراب و افسردگی، بی‌توجهی به زیبایی‌های زندگی و طبیعت و یکنواخت شدن مسیر زندگی به دور از تنوع است که با توجه به تعداد قابل توجه این گروه‌ها، می‌تواند در مسیر پیشرفت و موفقیت جامعه موثر باشند.

همچنین با پرسش از این افراد در ارتباط با پارک‌های شهر قزوین به این نتیجه رسیدیم که مناسب نیست و نیاز به برنامه‌ریزی در جهت مناسب‌سازی دارد.

۷. منابع فارسی و انگلیسی

- الفت، میلاد و اسدی محل چالی، مسعود. (۱۳۹۴). *ملاحظات روانشناسانه در طراحی محیطی در راستای پاسخگویی به گروه‌های کم‌توان*، چاپ اول، نشر ثمن، صص ۳۲۰.
- احمدی، علی. (۱۳۹۳). *بررسی وضعیت سرزندگی بافت‌های هدف برنامه‌های بازآفرینی شهری و ارائه راهکارها*، هفت شهر، شماره ۴۷-۴۸.
- بازرگان، عباس. (۱۳۹۷). *مقدمه‌ای بر روش‌های تحقیق کیفی و آمیخته (رویکردهای متداول در علوم رفتاری)*، نشر دیدار، صص ۲۵۹.
- بهرام سلطانی، کامبیز. (۱۳۸۴). *مبانی معماری فضای سبز شهری*، انتشارات وزارت مسکن و شهرسازی، صص ۲۱۸.
- بهمن‌پور، هومن و سلاجقه، بهرنگ. (۱۳۸۷). *بررسی کمی و کیفی فضاهای شهری در تهران از دیدگاه کاربری برای معلولان (مطالعه موردی: پارک لاله)*، مدیریت شهری، شماره ۲۱، صص ۷-۱۸.
- پارسونز، اشلی. (۱۳۹۵). *چگونه فضایی کودکانه طراحی کنیم*، ترجمه: ابراهیمی، سمیه، رضوی، نسترن، چاپ اول، انتشارات دانشگاه پارس، صص ۱۷۴.
- پاکزاد، جهان‌شاه. (۱۳۹۱). *الفبای روانشناسی محیط برای طراحان*، انتشارات آرمان شهر، صص ۴۱۷.
- ترکشوند، علی و تیراندازیان، مهران. (۱۳۹۴). *ضوابط شهرداری‌ها برای طراحی معابر، پیاده‌روها و پارکها*، نشر کلهر، صص ۲۸۰.

- مناسب‌سازی پارک‌های شهری در راستای پاسخگویی به نیازهای گروه‌های کم‌توان جامعه
- تقوایی، مسعود و همکاران. (۱۳۸۹). **بررسی و ارزیابی وضعیت پارک‌های شهر اصفهان بر اساس معیارها و ضوابط موجود برای دسترسی معلولان و جانبازان**، مجله جغرافیا و برنامه‌ریزی محیطی، سال ۲۱، شماره ۲، صص ۶۴ تا ۴۷.
- حمیدی، حسین و اسماعیل زادگان نعیمه. (۱۳۹۴). **عوامل موثر بر کارایی پارک‌های شهری (با تاکید بر عملکرد و سرزندگی آن)**، فصلنامه علمی پژوهشی علوم و تکنولوژی محیط زیست، دوره هفدهم، شماره یک، صص ۹۲-۱۰۲.
- داداش‌پور مقدم، مجید. (۱۳۸۹). **اندیشه ای نو در مبلمان‌های شهری برای جانبازان، معلولان و افراد ناتوان**، چاپ اول، ناشر: مولف، صص ۳۷۱.
- دانش‌فر، احسان و صدیق مرتضی. (۱۳۹۲). **معماری منظر (انسان و طبیعت)**، چاپ اول، انتشارات سروش دانش، ۲۶۰ صفحه.
- سازمان ملل متحد. (۱۳۷۳). **دقت در طراحی راهنمای مناسب سازی بناها و فضاهای شهری برای معلولین و کم توانان جسمی**، ترجمه مهدی بابایی اهری، انتشارات سازمان مشاور فنی و مهندسی شهر تهران، صص ۱۱۰.
- سعیدی رضوانی، نوید و همکاران. (۱۳۹۴). **شهر دوستدار کودک**، موسسه نشر شهر، صص ۲۱۸.
- سورنسن، رابرت جیمز. (۱۳۷۰). **معماری و معلولان**، ترجمه: حبیب، فرح، فیاض، رامان، مرکز نشر دانشگاهی، صص ۲۲۰.
- صادقی فسایی، سهیلا و فاطمی نیا، محمد علی. (۱۳۹۴). **معلولیت؛ نیمه پنهان جامعه: رویکرد اجتماعی به وضعیت معلولین در سطح جهان و ایران**، فصلنامه علمی پژوهشی رفاه اجتماعی، سال پانزدهم، شماره ۵۸، صص ۱۵۷ تا ۱۹۲.
- صالحی اسماعیل و همکاران. (۱۳۹۱). **اصول و ضوابط طراحی پارک‌های شهری**، نشر سیمای دانش، صص ۱۷۰.
- علی‌الحسابی، مهران، رفیعی، فرخنده. (۱۳۹۱). **ارزیابی نیازمندی‌های سالمندان در فضاهای شهری، مطالعه موردی: پارک خلد برین شیراز**، معماری و شهرسازی آرمان شهر، شماره ۹، صص ۲۴۷ تا ۲۵۷.
- عمید، حسن. (۱۳۷۹). **فرهنگ فارسی عمید**، چاپ هجدهم، انتشارات سپهر.
- فیضی، محسن و همکاران. (۱۳۹۳). **مقایسه ترجیح و ادراک مردم از پارک‌های شهری طبیعی-ارگانیک و منظم-هندسی**، فصلنامه علمی پژوهشی مطالعات شهری، شماره ۱۳، صص ۵-۱۵.
- کامل‌نیا، حامد و حقیر، سعید. (۱۳۸۸). **الگوهای طراحی فضای سبز در شهر دوستدار کودک**، باغ نظر، شماره ۱۲، سال ۶، صص ۷۷-۸۸.
- کارگری، ملیحه. (۱۳۷۰). **معلولین و پارک**، انتشارات واحد آموزش و تحقیقات سازمان پارک‌ها، صص ۵۶.
- لطیفی، امین و سجاذاده حسن. (۱۳۹۳). **ارزیابی تاثیر کیفیت محیطی بر الگوهای رفتاری در پارک‌های شهری. نمونه موردی: پارک مردم همدان**، فصلنامه مطالعات شهری، شماره یازدهم، صص ۲۰ تا ۲۰.
- مجنونیان هنریک. (۱۳۷۴). **مباحثی پیرامون پارک‌ها، فضای سبز و تفرجگاه‌ها**، انتشارات سازمان پارک‌ها و فضای سبز شهر تهران، صص ۲۶۰.
- محسنی تبریزی، علیرضا و زرین کفشیان، غلامرضا. (۱۳۹۴). **بررسی عوامل موثر بر تردد اجتماعی معلولان: مطالعه موردی معلولان جسمی و حرکتی تحت پوشش بهزیستی شهرستان ری، بررسی مسائل اجتماعی ایران**، شماره ۲، دوره ۶، صص ۳۲۷ تا ۳۵۲.
- مرتضایی، سیدرضا و همکاران. (۱۳۹۲). **مبلمان شهری برای افراد کم توان**، نشر هنر و معماری قرن، صص ۸۶.
- معین، محمد. (۱۳۷۵). **فرهنگ فارسی معین**، انتشارات سپهر، صص ۱۲۸۰.
- مطلبی، قاسم. (۱۳۸۰). **روانشناسی محیطی دانشی نو در خدمت معماری و طراحی شهری**، فصلنامه هنرهای زیبا، شماره ۱۰، صص ۵۲-۶۷.
- میرچولی، الهام و داوود پور، زهره. (۱۳۹۴). **شهر مطلوب سالمندان**، چاپ سوم، نشر اندیشه‌سرا، صص ۱۲۸.

-Issa abdou Safaa m. (2011), *Inclusion of physically disabled children through environmental rehabilitation of urban spaces case study: al azhar park*, cairo, Egypt, procedia engineering, no21.

Adaptation of urban parks in order to meet the needs Disabled groups in society

Mohadese Raeiyat¹

Abstract

Today, urban parks are of special importance because natural resources and green space have declined due to economic development and urbanization and have caused psychological and social problems in modern cities; In the meantime, the need to pay attention to the presence of the disabled (disabled, elderly, children) in the design and public spaces, especially urban parks, in accordance with the standards is raised. Due to the large number of disabled groups in all societies, especially in Iran, due to the imposed war, the designed spaces require adaptation for everyone. The first step in adapting the designed spaces is to identify the characteristics and needs of these people, and the next step is to evaluate the designed spaces and make the necessary plans. The needs and wants of disabled people include two components: physical-physical and psychological. To meet these needs, elements including four components of functional, behavioral, environmental and sensory are needed. In order to collect information in line with the purpose of the research, the qualitative research method was used and also other research data that are the needs of the disabled were collected through open interviews with ten disabled and disabled people in Qazvin. From the analysis by the method of theory derived from data, it was found that functional and environmental components have been more considered by individuals. Examining the data obtained from the interview and content analysis, we conclude that the needs of low-income groups should be considered because it leads to increased life expectancy and vitality of these people due to the use of their abilities. And increase presence in society. It also allows these people to be free from isolation and sitting at home and to be as active as other segments of society. If left unchecked, it can have many consequences in society.

Keywords: adaptation, disability, disabled, children, the elderly

1. Master of Landscape Architecture, Islamic Azad University, Qazvin
Branch.mohadese.r.7@gmail.com