

ارتباط بین فضای سبز و توسعه پایدار شهری (نمونه موردی مناطق سه گانه شهر قزوین) احسان زارع^۱

تاریخ دریافت مقاله: ۱۴۰۰/۰۷/۲۰

تاریخ پذیرش مقاله: ۱۴۰۰/۱۰/۱۰

چکیده

در فضای کنونی یکی از شاخصه‌های توسعه یافتگی جوامع را وجود فضاهای سبز در محیط شهری، دانسته‌اند که البته با افزایش جمعیت و توسعه شهرها بویژه ایجاد کلانشهرها ضرورت ایجاد و نگهداشت بهینه فضای سبز، کاملاً حیاتی به نظر می‌رسد. چنانکه وجود کاربری فضای سبز در شهرها و توزیع مناسب آن را یکی از مباحث اساسی برنامه ریزی و مدیریت شهری تلقی کرده‌اند. با توسعه و گسترش شهرنشینی انسان‌ها به تدریج از طبیعت دور شده‌اند و دخالت در محیط طبیعی و ایجاد محیط انسان‌ساخت، نیازهای زیست‌محیطی، حسی و روحی انسان را بیشتر نمایان نموده است لذا کارکرد فضای سبز در شهرها به شکلی است که بدون توجه به آن ممکن نیست شهرها پایدار باقی بمانند بنابراین اگر فضای سبز به عنوان بخشی از بافت شهری با کارکرد خدمات شهری ضرورت یافته، نمی‌تواند جدا از نیازهای جامعه شهری قرار گیرد از این رو مفهوم پایداری در شهرها حول محورهای متعدد قابل بررسی است. در این میان ضرورت پرداختن به موضوع فضای سبز شهری از آنجایی مهم است که وابستگی متقابل میان فضای سبز و توسعه پایدار شهری اجتناب ناپذیر است هدف از این مقاله بررسی ارتباط بین فضای سبز شهری با مسیر توسعه پایدار شهری است. مفهوم واصطلاح سرانه که در ادبیات شهرسازی ایران به عنوان سرانه‌های شهری معروف شده، یکی از ابزارهایی است که در فرآیند برنامه ریزی کاربری زمین و برای برآورد اراضی و توزیع آن میان فعالیت‌ها یا کاربری‌های مختلف بکار می‌رود، شهر قزوین در بخشی از فلات مرکزی ایران و در حلقه‌ای از باغستان‌های سرسبز قرار دارد که وجود این باغ‌ها، امر توسعه شهر را با مشکل مواجه نموده است. پس از آن مزارع حاصل‌خیز و پربرکت، باغ‌ها را از هر سمت احاطه نموده است. از رودخانه‌های مهم استان می‌توان به رودخانه‌های طالقان و الموت رود که رودخانه بزرگ شاهرود از اتصال آن تشکیل می‌گردد، اشاره کرد. همچنین در استان، رشته کوه‌ها و ارتفاعات متعددی وجود دارد که این رشته کوه‌ها و دامنه‌های شیب‌دار آن نقش قابل توجهی در ایجاد جریان آب‌های زیرزمینی و سفره‌های غنی قابل برداشت در نواحی نسبتاً هموار دارد، در عین حال سرانه کاربری زمین به عنوان نوعی معیار و شاخص کمی برای سنجش و مقایسه تغییرات کاربری در جریان زمان مورد استفاده قرار می‌گیرد. فضای سبز شهری به عنوان یکی از مهمترین مراکز خدمات رفاهی و تفریحی بوده که علاوه بر جنبه بهداشتی و روانی در توسعه پایدار شهری از اهمیت بالایی برخوردار است.

کلمات کلیدی: فضای سبز، توسعه پایدار، محیط‌زیست، بافت شهری

۱. مقدمه

مفهوم توسعه پایدار به معنی ایجاد تعادل بین محیط‌زیست طبیعی و انسانی است، بر این اساس شهر به عنوان نقطه تمرکز و تلاقی انسان و طبیعت علاوه بر کاربری‌های مسکونی، تجاری، اداری و ... به مناظر طبیعی به ویژه فضای سبز نیز نیازمند است. افزایش سریع جمعیت ممکن است نظام زیستی شهرها را به شیوه‌های گوناگون مختل کند و از اینرو توسعه فضای سبز مناسب در شهرها می‌تواند یکی از عوامل موثر در کاهش تاثیرات باشد. بر این اساس مدیریت شهری علاوه بر آنکه مسئول برقراری توزیع عادلانه امکانات شهر است، با هدایت تحولات کالبدی شهر رسالت حفظ محیط‌زیست و سلامت زندگی شهری، زیبایی سیمای شهر، ایجاد فضاهای عمومی جهت امکان برقراری ارتباطات و تعاملات شهروندان و گسترده‌ای از همه وجوه زندگی شهری را نیز داراست و در این میان ایجاد بوستان‌ها و توسعه فضای سبز به دلیل حمایت از سیستم‌های اجتماعی شهر و فراهم کردن خدمات اکوسیستمی، می‌تواند یکی از راهکارهای مناسب جهت حل زیست‌محیطی و تبدیل هر چه بیشتر محیط شهری به محیطی قابل زیست باری شهروندان باشد بنابراین نباید به سادگی از نقص و اهمیت فصل سبز در حیات و تاثیرات فیزیکی و طبیعی و اجتماعی آن بر نظام شهری غافل شد.

تاریخ معماری و شهرسازی نمایانگر این است که از ادوار گذشته بشر ضرورت احداث باغ و فضای سبز در شهرهای اگرچه ابتدایی آن زمان، پی برده بود تا از طبیعت و اصل خویش جدا نمانده باشد. برای نمونه می‌توان به باغ‌های معلق بابل اشاره کرد که پانصد سال پیش از میلاد در محوطه چهارده هکتاری کاخ عظیمی در مرکز شهر بابل احداث گردید. این باغ بزرگ عبارت از سطح‌هایی بود که بر ستون‌هایی استوار شده در هفت طبقه، باغ‌هایی از گیاهان نادر آویخته بود در قرن پنجم پیش از میلاد یونانیان به سبک معماری (کرنت) سر ستون‌هایی ساختمان‌ها را به شکل سید گل و ستون‌ها را به صورت پیچک می‌ساختند. در آتن نیز محلات جدید التاسیس را درختکاری می‌کردند. معماران مصری نیز ستون‌ها به شکل باقلای قطبی، پایروس و نخل، هماهنگ با محیط اطراف و طبیعت می‌ساختند. شهر اسکندریه دارای باغ‌های ملی بزرگ بوده و در آتن باغ گیاهشناسی فموزه و باغ وحش وجود داشت. ایرانیان نیز از عصر هخامنشیان در اطراف شهرهای خویش، باغ میوه احداث می‌کردند و گوجه و هلو از درختان رایج بوده است، البته از پارک‌های تفریحی هم گزارش‌هایی از زمان شاه عباس صفوی داریم و باغ‌هایی از آن دوران به یادگار مانده است. سبک کل باغ‌های قدیم ایران شامل یک حصار کلی، کانال مرکزی که آب در جریان می‌یافت به شکل نهر و عمارت کلاه‌فرنگی که معمولاً در مرکز باغ و جای استراحت بود نمونه‌هایی از این باغ‌ها و چهارباغ اصفهان، فین کاشان و ارم شیراز را می‌توان نام برد. حال به دنیای امروز برمی‌گردیم با توجه به آلودگی‌های روز افزون محیط‌زیست و نیازهای روحی بشر گذشته از علاقه ذاتی و تاریخی طراحی شهرهای جدی، جدا از فضای سبز نیست.

نمونه آن شهر جدید برازیلیا در برزیل است که هماهنگ و مکمل طبیعی پیرامون خود طراحی و ایجاد شده است (خان سفید، ۲۰۸۶).

۲. پیشینه تحقیق

مقالات و تحقیقاتی چند نگاشته شده است که هر کدام از آن‌ها از منظر و با هدف و دیدگاهی خاص این موضوع را مورد بررسی قرار داده‌اند که در این پژوهش به برخی از آن‌ها اشاره می‌شود.

میلوارد و سبیر (۲۰۱۱)، در مقاله‌ای مزایای یک پارک جنگلی شهری را بیان می‌دارد که پارک‌های جنگلی شهری خدمات اجتماعی، محیطی و اقتصادی متعدد با ارزش قابل اندازه‌گیری را برای شهرها فراهم می‌کنند ایشان سعی نمودند که مزایای این پارک را برای شهر به صورت کمی بیان نماید تا اهمیت آن قابل درک‌تر باشد. سعیدنیا (۱۳۸۲)، در کتاب فضای سبز شهری از جنبه‌های مختلف فضاهای سبز شهری بحث می‌کند.

معاونت آموزشی جهاد دانشگاهی (۱۳۸۶)، کتابی را عنوان قوانین برنامه‌ریزی فضای سبز شهری منتشر کرده است. در این کتاب به بررسی نقش و اهمیت فضاهای سبز شهری در زندگی شهروندان پرداخته شده و به نقش این فضاها در آسایش روانی و کاهش اضطراب و استرس شهروندان که ناشی از زندگی در شهرهای شلوغ و آپارتمان‌نشینی و همچنین شرایط احداث فضای سبز مناسب در شهرها اشاره شده است.

جدول ۱. پیشینه پژوهش

نام نویسنده	عنوان پژوهش (مقاله یا پایان نامه)	روش تحقیق و نتیجه گیری
محمد علی خلیج	افزایش جذب توریست از طریق توسعه و بهبود فضاهای سبز	شیوه توصیفی-تحلیلی و بهره گیری از مطالعات اسنادی و کتابخانه ای
مینا امیری	باززنده سازی پارکهای شهری با نگرش توسعه پایدار	شیوه توصیفی-تحلیلی و بهره گیری از مطالعات اسنادی و کتابخانه ای
مهرداد مستشاری محمص	بررسی ناهنجاریهای تغذیه ای و حاصلخیزی باغ تاریخی سعادت آباد قزوین	شیوه توصیفی-تحلیلی و بهره گیری از مطالعات اسنادی و کتابخانه ای
آرزو بهنامی	نقش و اهمیت فضای سبز در توسعه پایدار شهری	شیوه توصیفی-تحلیلی و بهره گیری از مطالعات اسنادی و کتابخانه ای
اکتای نوروزی	ارزیابی کمی و کیفی فضاهای سبز شهر قزوین و ارائه راهکارهای برای رسیدن به وضعیت مطلوب (مطالعه موردی پارک های الغدیر و دهخدا)	شیوه توصیفی-تحلیلی و بهره گیری از مطالعات اسنادی و کتابخانه ای
کامران و فرزین چاره جو	معماری منظر شهر تا طبیعت در محور فضای سبز باراجین قزوین	شیوه توصیفی-تحلیلی و بهره گیری از مطالعات اسنادی و کتابخانه ای
سمیه محمدی		
مهرداد مستشاری محمص		

۳. بررسی و مطالعات

۳-۱. کارکرد زیست محیطی فضای سبز

مهمترین اثرات فضای سبز در شهرها کارکردهای زیست محیطی آنها است که شهرها را به عنوان محیط زیست جامعه انسانی معنی دار کرده است و با آثار سوءگسترش صنعت و کاربری نادرست تکنولوژی مقابله نموده، سبب افزایش کیفیت زیستی شهرها می‌شوند. در زمان حاضر شهرسازی از بعد اهمیت محیط زیست شهری اهمیت بسزایی یافته و عنوان ضروری ترین عنصر توسعه پایدار مطرح می‌باشد. افزایش روز افزون جمعیت باعث تخریب منابع طبیعی، محیط زیست و باعث آلودگی هوا گردیده است.

۳-۲. فضای سبز شهری

منظور از فضاهای سبز شهری، نوعی از سطوح کاربری زمین شهری با پوشش گیاهی انسان ساخت است که هم واجد بازدهی اجتماعی و هم واجد بازدهی اکولوژیکی یعنی زیبا سازی بخش‌های شهری، کاهش دمای محیط، تولید اکسیژن و افزایش نفوذپذیری خاک در مقابل انواع بارش از طرفی برای مثال: فضای سبز دارای بازدهی اجتماعی است که عموم مردم بتوانند از آن استفاده کنند (سعیدنیا، ۱۳۸۳، ۲۹).

فضای سبز شهری بخشی از فضاهای وسیع یا محدود موجود در محدوده عملکردی شهر است که به منظور ایجاد تنوع زیستی و زیبایی، افزایش کیفیت زندگی، تامین رفاه انسانی و ارائه خدمات ویژه شهروندان انتخاب شده است و با انواع پوشش‌های گیاهی بومی و غیر بومی، تحت از دیدگاه شهرسازی، فضای سبز شهری: نظارت و مدیریت انسان شهری قرار دارد (ضرابی و تبریزی، ۱۳۸۵، ۱۶) عبارت است از بخشی از استخوان بندی شهر که در کنار اسکلت فیزیکی شهر، تعیین کننده اندام و بطور کلی سیمای شهر می‌باشد.

۳-۳. توسعه پایدار شهری

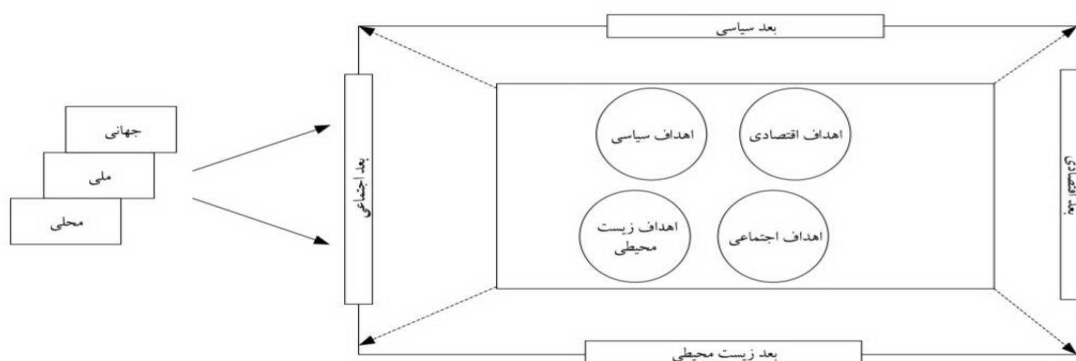
به رغم اینکه از ابتدای طرح توسعه، منابع طبیعی نقش اساسی در شکل‌گیری آن داشت، اما تا دهه‌های اخیر از توجه جدی به آن غفلت شده بود. برای همین از اوایل دهه ۱۳۷۵، در رویکردهای علمی به توسعه تجدید نظر اساسی پدید آمد (فراهانی

شهرهای کوچک و نقش آن‌ها در تعادل بخشی ناحیه‌ای

فرد، ۱۳۸۴) و نظرها به سمت جلوگیری از آلودگی و تخریب منابع و محیط‌زیست جلب و بر لزوم شکل‌گیری انقلاب عظیم زیست‌محیطی تاکید شد (درباز و دادگر، ۱۳۸۶، ۱۱).

توسعه پایدار یعنی توسعه زیست بوم، در اوایل سال ۱۳۷۵ توسط اتحادیه حفاظت جهانی، برنامه محیطی سازمان ملل و برخی دیگر مطرح گردید و از توسعه پایدار را اولین بار بطور رسمی برانتلند در سال ۱۳۱۷ در گزارش آینده مشترک ما مطرح کرده است. این واژه در مفهوم گسترده آن به معنی اداره و بهره‌برداری صحیح و کارآمد از منابع پایه، طبیعی، مالی و نیروی انسانی برای دستیابی به الگوی مصرف مطلوب است که با به‌کارگیری امکانات فنی و ساختار تشکیلات مناسب، برای رفع نیاز نسل امروز و آینده به طور مستمر و رضایت‌بخش امکان‌پذیر می‌باشد (فتوحی، ۱۳۹۱، ۱۶).

توسعه پایدار دارای ابعاد و سطوح چندگانه‌ای می‌باشد که در سطوح محلی، ملی و جهانی قابل اعمال است برای عینیت یافتن هدف‌های توسعه پایدار بایستی کلیه ابعاد در هر سه سطح توجه شود (UN, 2005).



شکل ۱. ابعاد و سطوح توسعه پایدار (UN, 2005)

۴-۳. مدیریت شهری

مدیریت شهری سازمانی گسترده متشکل از عناصر و اجزای رسمی و غیررسمی موثر و ذیربط در ابعاد مختلف اجتماعی، اقتصادی و کالبدی حیات شهری با هدف اداره و هدایت و کنترل توسعه همه جانبه و پایدار شهرها می‌باشد که دارای تشکیلات وسیعی است و مهمترین نقش را در موفقیت طرح‌های توسعه شهری و رفع نیازهای جمعیت، جریان عبور و مرور در شهر، رفاه شهری، مسکن، کابری اراضی، تفریح، فرهنگ، تاسیسات مدیریت شهری شامل سیاست‌گذاری، تخصیص زیربنایی و امثال آن‌ها را بر عهده دارد (تقوایی و اکبری، ۱۳۸۸، ۱۸۱). مدیریت شهری عبارت است از سازماندهی عوامل و منابع برای پاسخگویی به نیازهای ساکنان شهر، هدف کلان مدیریت شهری ایجاد محیطی قابل زندگی برای همه همراه با عدالت اجتماعی، کارایی اقتصادی و پایداری زیست‌محیطی است (صرافی و همکاران، ۱۳۷۹، ۸۱). مدیریت شهر فقط شهرداری یا شورای شهر نیست بلکه هر عنصری که در فرآیند مدیریتی شهر اثرگذار است در این حیطه قرار می‌گیرد (لطفی، ۱۳۸۸، ۱۰۵).

۳-۵. فضای سبز و نقش آن در پایداری شهر

محیط زیست انسانی، مفهوم جامعی است از مجموع تأثیرات عوامل بیرونی و روابط متقابل آن‌ها که تعادل بیولوژیک را سبب می‌شود. بنابراین چگونگی روابط انسان‌ها با محیط، نحوه برقراری ارتباط و تأثیرپذیری خصوصیات اکوسیستم‌ها در کیفیت احساسی و روانی انسان‌ها تأثیر مهم و غیرقابل انکار دارد. لوکوربوزیه برای وجود فضاهای سبز شهری، اهمیت زیادی قائل شده و اعتقاد دارد که از هر ده واحد فضای شهری برای سکونت باید نه واحد آن فضای سبز باشد. توجه به مقوله فضای سبز شهری، زمانی مهم تر جلوه می‌کند که بدانیم این کاربری شهری به طور مستقیم با پایداری شهری مرتبط است بعد نوین پایداری شهری در شهرهای ناهمگن و ناپایدار امروزی، پایداری اجتماعی است که با نقش پارک در بالا بردن ضریب مشارکت‌پذیری شهروندان ارتباط متقابل دارد (محمدی و همکاران، ۱۳۸۶، ۹۷).

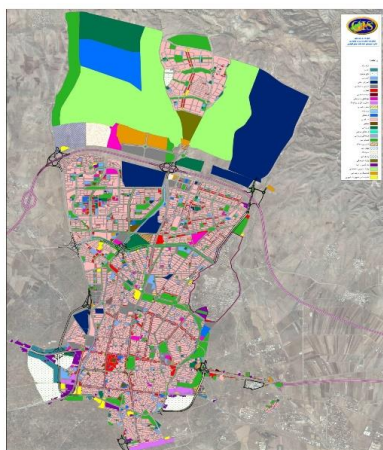
۳-۶. فضای سبز و تأثیر آن بر کیفیت زندگی شهروندان

بدون شک فضای سبز و پارک‌های شهری را باید در زمره اساسی‌ترین عوامل پایداری حیات طبیعی و انسانی در شهرنشینی امروز به شمار آورد (اسمعیلی، ۱۳۸۱، ۱۱) اگر به صورت صحیحی برنامه‌ریزی شوند، در سالم سازی جسم و روح تأثیرات مطلوبی خواهند داشت (شیری، ۱۳۸۵، ۳۲). پارک‌های شهری به عنوان یکی از مهم‌ترین فضاهای عمومی - خدماتی شهر نقش زیادی در ارتقای شرایط اجتماعی، فرهنگی و اقتصادی و زیست محیطی نواحی شهری دارند این فضاها به موازات رشد و متراکم شدن نواحی شهری در جوامع مختلف مورد توجه قرار گرفته‌اند و راهبردهای گوناگونی برای مکان‌یابی و توزیع منایب آن‌ها در محیط‌های شهری ابداع و بکارگرفته شده است (قربانی، ۱۳۸۶، ۵۴). انسان در هر شرایطی، روزانه به چند ساعت سکوت و آرامش نیاز دارد. این نیاز با فشردگی جمعیت در محل مسکونی و زندگی آپارتمان‌نشینی بیشتر احساس می‌شود (قربانی و تیموری، ۱۳۸۸، ۵۰) دانشمندان پی برده‌اند که فضای سبز می‌تواند به آرامش، جوانسازی و کاهش خشونت مردم کمک کند.

گذشته از مزایای اجتماعی و فیزیولوژیکی، طبیعت شهری می‌تواند مزایای اقتصادی را نیز چه برای مدیران شهری و چه برای شهروندان فراهم سازد به عنوان مثال، پالایش هوا که درختان انجام می‌دهند، می‌تواند منجر به کم شدن هزینه‌های کاهش آلودگی و میزان آن گردد ارزش‌های زیبایی‌شناختی، تاریخی و تفریحی پارک‌های شهری باعث افزایش جذابیت شهر، ارزش گردشگری و در نتیجه در آمد می‌شود.

۳-۷. شناخت موقعیت و ویژگی‌های جغرافیایی و عوامل طبیعی شهر قزوین

شهر قزوین مرکز استان قزوین بزرگ‌ترین شهرستان از حیث جمعیت و مساحت در استان قزوین می‌باشد. شهر قزوین نیز با مساحتی (مساحت طرح جامع مصوب) در حدود بیش از ۳۷۰۰ هکتار و جمعیتی در حدود ۳۸۷۰۱۷ نفر بزرگ‌ترین شهر استان و از نظر سیاسی-اداری و تحولات اقتصادی-اجتماعی، مرکز استان می‌باشد. این شهر در بخشی از فلات ایران در دامنه جنوبی سلسله جبال البرز و در مسیر تهران به رشت، زنجان و همدان واقع شده است. مختصات جغرافیایی این شهر ۲۳" ۵۸'، ۴۹° الی ۳۸" ۰۱'، ۵۰ طول شرقی و ۲۰" ۱۴'، ۳۶ تا ۲۰" ۰۰'، ۳۶ عرض شمالی می‌باشد.



نقشه شماره ۱. کاربری‌های وضع موجود شهر قزوین

۳-۷-۱. عوامل طبیعی پیرامون شهر

شهر قزوین در بخشی از فلات مرکزی ایران و در حلقه‌ای از باغستان‌های سرسبز قرار دارد که وجود این باغ‌ها، امر توسعه شهر را با مشکل مواجه نموده است. پس از آن مزارع حاصل‌خیز و پربرکت، باغ‌ها را از هر سمت احاطه نموده است. از رودخانه‌های مهم استان می‌توان به رودخانه‌های طالقان و الموت رود که رودخانه بزرگ شاهرود از اتصال آن تشکیل می‌گردد، اشاره کرد. همچنین در استان، رشته کوه‌ها و ارتفاعات متعددی وجود دارد که این رشته کوه‌ها و دامنه‌های شیب‌دار آن نقش قابل توجهی در ایجاد جریان آب‌های زیرزمینی و سفره‌های غنی قابل برداشت در نواحی نسبتاً هموار دارد.

۳-۷-۲. توپوگرافی شهر

ارتفاع شهر قزوین از سطح دریا در مرکز شهر ۱۲۹۸ متر و در شمالی‌ترین نقطه محدوده طرح تفصیلی ۱۳۳۰ متر و در جنوب (خیابان کمربندی) ۱۲۸۰ متر است. باتوجه به موقعیت توپوگرافی به جنوب و کمتر از یک درصد می‌باشد. شهر فاقد شیب شرقی- غربی بوده و هدایت آب‌های سطحی در آن از طریق دو کانال اصلی شمالی- جنوبی در شرق و غرب شهر صورت می‌گیرد (مطالعات جغرافیایی استان قزوین، ۱۳۷۷: ۱۱۷).

۳-۷-۳. شناخت تاریخچه پیدایش قزوین و سیر تکامل بافت تاریخی شهر

زبان‌شناسان نام قزوین را مأخوذ از واژه «CASPIAN» می‌دانند. این واژه نام دیگر دریاچه خزر در شمال جلگه قزوین است. بعضی از مورخین هم لفظ قزوین را از جمله «این کش وین» گرفته و می‌گویند سرکرده سپاه ساسانی در صف مقدم لشکریان خود خللی دید و با عبارت «این کش وین» یعنی «بدان کج نگر» زبردست خود را آگاه ساخت تا رفع خلل کند و او چنین کرد. پس از اینکه بر دشمن پیروز گشتند، آنگاه در این سرزمین شهری بنا کردند و نامش را کشوین یا گژوین نهادند که بعدها اعراب آن را معرب کردند و قزوین نامیده شد. قزوین در دوران اسلامی در بین شهرهای عراق عجم اعتبار فراوان داشت. در سال ۲۴ هجری به دست برآبن عازب فتح شد و در سال ۱۷۰-۱۶۹ هـ به دستور موسی الهادی، خلیفه عباسی، در نزدیکی شهر قدیمی شهری به نام مدینه موسی و در سال ۱۷۹ هـ بنا به تقاضای مبارک ترکی غلام وی، شهر دیگری در کنار آن ساختند که مبارک آباد یا مدینه مبارکه نام گرفت (پرویز ورجاوند، ۱۳۴۹: ۲۱۴). در زمان هارون الرشید خلیفه عباسی (۱۹۳ هـ) در اطراف این سه شهر، برج و بارویی بنیان نهادند که نیمه تمام ماند و موسی مقتدر بالله، دستور به تکمیل آن داد. برخی بنای اولیه قزوین را به شاپور اول، دومین پادشاه ساسانی، نسبت می‌دهند و علت بنای آن را لزوم یک پایگاه نظامی برای جلوگیری از حملات دیلمیان ساکن نواحی شمال قزوین می‌دانند (آصف‌زاده، ۱۳۷۴: ۱۶۸).

۳-۷-۴. تفکیک مناطق شهر قزوین

شهر قزوین جمعیتی در حدود ۳۸۷۰۱۷ نفر را در خود جای داده است که تعداد ۱۱۵۹۸۲ خانوار را تشکیل می‌دهد و از این تعداد ۱۹۵۵۱۸ نفر مرد و ۱۹۱۴۹۹ نفر را زنان در برمی‌گیرد. شهر قزوین دارای سه منطقه شهری می‌باشد که منطقه یک تقریباً قسمت جنوبی شهر، منطقه دو قسمت مرکزی شهر و منطقه سه قسمت شمالی شهر را در برمی‌گیرد که در این تحقیق سعی شده به تفکیک مناطق شهر قزوین در نهایت به نتایجی از میزان فضای سبز موجود در شهر و در نهایت سرانه فضای سبز شهر قزوین را محاسبه کنیم و روش بکار گرفته شده در این تحقیق به شیوه توصیفی - تحلیلی و با بهره‌گیری از مطالعات اسنادی - کتابخانه‌ای است.

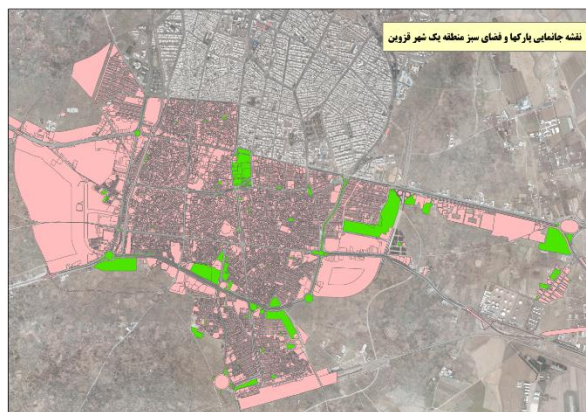


نقشه ۲. نقشه مناطق شهر قزوین

منطقه یک شهر قزوین

منطقه یک شهر، قسمتی جنوبی شهر از جنوب میدان مینودر شروع و از سبزه میدان به سمت خیابان بوعلی غربی و در نهایت از خیابان نصر گذشته و به سمت کمربندی غرب کشیده شده است که جمعیت منطقه یک حدود ۱۰۲۲۹۵ نفر می‌باشد که حدود ۳۲۰۰۳ خانوار شامل ۵۱۶۳۴ نفر مرد و ۵۰۶۶۱ نفر زن را شامل می‌شود (سرشماری عمومی نفوس و مسکن سال ۱۳۹۰). مساحت کل منطقه یک حدود ۱۰۵۳ هکتار و مساحت کل فضای سبز منطقه حدود ۷۴ هکتار می‌باشد.

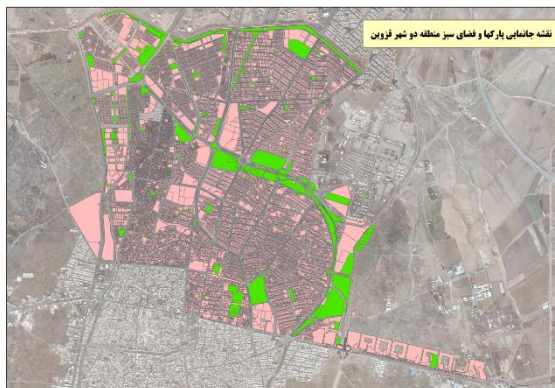
از مهمترین شاخصه‌های منطقه یک می‌توان بازار قزوین را نام برد که مختصر توضیحی در باب آشنایی ارائه می‌گردد: بازار قدیمی قزوین به عنوان یک پدیده مدنی، مرکز محور اصلی ساختار شهرنشینی ایران بوده که ویژگی‌های اقلیمی، هنری و صنعتی شهر را در معماری خود به نمایش می‌گذارد و از دیدگاه جامعه‌شناسی شهری شاخص بسیار گویا جهت ارزیابی ارزش‌ها و خلق و خوی مردم یک شهر است. بازار قزوین این ویژگی را تاکنون حفظ کرده و علاوه بر عملکردهای فراگیر منطقه‌ای خود در حال حاضر به عنوان حساس‌ترین نقطه شهری از نظر اجتماعی، اقتصادی، فرهنگی و ... عمل می‌کند. بازار تداعی‌کننده زندگی شهری است و در فرهنگ شهر نشینی ما هنوز شهر بدون بازار سنتی بی مفهوم است و یا از درجه شهرت قابل قبولی برخوردار نیست و در هر صورت بازار شهر قزوین امروزه عملکردهای سنتی خود را به ویژه در شهر قدیمی که هنوز مرکز فعالیت‌های عمده شهری می‌باشد، حفظ نموده است. در دوره صفویه بازار قزوین مرکز اقتصاد ملی بوده زیرا که قزوین پایتخت بوده است و در آن دوران بازار به عنوان مهمترین بارانداز این دوران به حساب می‌آید.



نقشه ۳. نقشه منطقه یک شهر قزوین

منطقه دو شهر قزوین

منطقه دو شهر، از قسمت شمال میدان مینودر شروع و از سبزه میدان به سمت خیابان بوعلی غربی و در نهایت به سمت کمربندی غرب کشیده شده است و تا قسمت جنوبی کانال آبرسانی ادامه پیدا می‌کند. که جمعیت منطقه یک حدود ۱۵۷۵۸۱ نفر می‌باشد که حدود ۴۸۸۶۵ خانوار و شامل ۷۸۶۸۹ نفر مرد و ۷۸۸۹۲ نفر زن را شامل می‌شود (سرشماری عمومی نفوس و مسکن سال ۱۳۹۰). مساحت کل منطقه دو حدود ۱۳۶۷ هکتار و مساحت کل فضای سبز منطقه حدود ۱۱۴ هکتار می‌باشد. یکی از مهمترین آثار به جامانده تاریخی در منطقه دو دروازه درب کوشک است که شهر قزوین در دوره رونق خود، در زمانی که به عنوان پایتخت دولت صفویه شناخته می‌شد. دارای هشت باب دروازه بود که از مجموع این دروازه‌ها تنها دو دروازه باقی مانده که یکی از آن‌ها (درب کوشک) است. خوشبختانه در توسعه‌های بعدی و گسترش شهر، موجب نشد تا این دروازه تخریب شود یا در میدان یا فضایی مشابه قرار گیرد و همچنان به عنوان بخشی از بافت پیرامونی و در حاشیه خیابان نادری و میدان میرعماد واقع شده است، که در فاصله بسیار کمی از دروازه طبق طرح‌های پیش‌بینی شده پروژه احداث برج تجاری - مسکونی به ارتفاع ۲۶ طبقه در حال اجراست که با عنایت به فاصله اندک میان این بنا و دروازه سیمای بصری این آثار تاریخی به شدت در معرض تهدید قرار گرفته است.



نقشه ۴. نقشه منطقه دو شهر قزوین

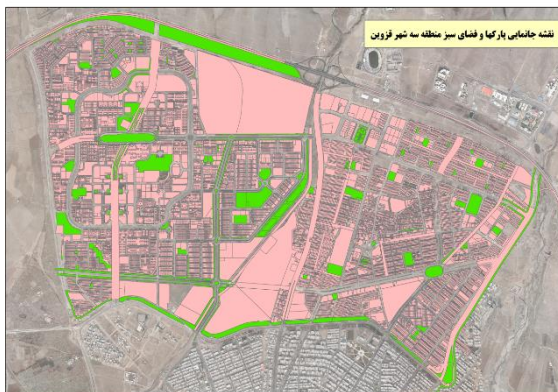
منطقه سه شهر قزوین

منطقه سه شهر، از قسمت جنوب اتوبان قزوین- زنجان تا شمال کانال آبرسانی کشیده شده است. که جمعیت منطقه سه حدود ۱۱۵۰۳۹ نفر می‌باشد که حدود ۳۲۰۸۱ خانوار و شامل ۵۸۳۵۳ نفر مرد و ۵۶۶۸۶ نفر زن را شامل می‌شود (سرشماری عمومی نفوس و مسکن سال ۱۳۹۰). مساحت کل منطقه سه حدود ۱۳۴۵ هکتار و مساحت کل فضای سبز منطقه حدود ۱۵۰ هکتار می‌باشد.

یکی از مهمترین عناصر سیمای شهر قزوین که در منطقه سه قرار گرفته که از دریچه سد طالقان سرچشمه می‌گیرد و برای آبیاری دشت قزوین مورد استفاده قرار می‌گیرد، از شرق تا غرب شهر امتداد یافته است. این محور در گذشته خارج از محدوده شخر بوده ولی به دلیل رشد و گسترش شهر به سمت شمال به تدریج جزیبی از شهر شده است که بخش غربی آن به باغات سنتی منتهی شده و بخش شرقی آن وارد پادگان ۱۶ زرهی می‌شود.

بخش میانی کانال که در میان خیابان‌های شهید بابایی و بلوار دانشگاه امام خمینی قرار گرفته است که با گذر از بلوار امام خمینی بدنه‌های این محور چهره‌ای متفاوت و گاه متضاد را به نمایش می‌گذارد در بخشی از نقاط آپارتمان‌های ده طبقه مسکن و در برخی دیگر از نقاط زاغه‌های باقیمانده از زمانی که منطقه خارج از شهر بوده است را شاهد هستیم.

محور کانال به لحاظ موقعیت قرارگیری می‌تواند به عنوان یک لبه شهری با جای دادن فضاهای باز و سبز شهری و همچنین تخصیص اراضی به کاربری‌های مناسب، کیفیت فضایی مطلوبی را ایجاد و به عنوان یکی از مهمترین بخش‌های تشکیل‌دهنده استخوان‌بندی شهر جایگاه ویژه‌ای را بدست آورد.



نقشه ۵. نقشه منطقه سه شهر قزوین

-تعیین سرانه فضای سبز شهر قزوین

تعیین سطح و سرانه کاربری فضای سبز در ایران، تاکنون عمدتاً براساس استانداردهای مورد استفاده در کشورهای دیگر بوده است. تعیین سرانه فضای سبز تا حد زیادی بستگی به خصوصیات بیوکلیماتیک منطقه و شهر دارد، بر این مبنا باید گفت سرانه فضای سبز در یک شهر کویری و یا یک شهر بزرگ مانند تهران نمی‌تواند شرایطی همانند با یک شهر ساحلی در استان مازندران داشته باشد با وجود این، اطلاع از استانداردهای فضای سبز می‌تواند به عنوان هدایت‌گر فعالیت‌ها و خط‌مشی‌ها به شمار آید.

براساس مطالعات و بررسی‌های وزارت مسکن و شهرسازی، سرانه متعارف و قابل قبول سبز شهری در شهرهای ایران بین ۷ تا ۱۲ مترمربع برای هر نفر است که در مقایسه با شاخص تعیین شده از سوی محیط‌زیست سازمان ملل متحد این رقم بین ۲۰ تا ۲۵ متر مربع برای هر نفر است با وجود این در شهرهای مختلف کشور نیز این رقم با توجه به ویژگی‌های متفاوت جغرافیایی و اقلیمی آن‌ها با اختلافاتی همراه است که میزان آنرا طرح‌های مصوب هر یک از شهرها تعیین می‌کنند. در مجموع "آنچه از دیدگاه محیط اجتماعی در ارتباط با فضای سبز شهری اهمیت دارد، میزان فضای سبز عمومی است، یعنی فضای سبزی که رفت و آمد عموم مردم در آن‌ها بدون مانع باشد، مکان‌یابی فضای سبز، نکته‌ای که در فضای سبز از اهمیت بالایی برخوردار است. جین جیکوب، منتقد شهرسازی معاصر معتقد است که، پارک باید جایی باشد که زندگی در آن موج می‌زند، جایی که در آن فرهنگ و فعالیت‌های بازرگانی و مسکونی است تعدادی از بخش‌های شهری، دارای چنین نقاط کانونی ارزشمندی از زندگی هستند که برای ایجاد پارک‌های محلی یا میادین عمومی، مناسب به نظر می‌رسند بر این اساس مکان‌یابی فضای سبز باید از اصولی چون "مرکزیت، سلسله‌مراتب و دسترسی تبعیت" کند.

جدول ۲. سرانه فضای سبز بر حسب مناطق

جمعیت	مساحت فضای سبز	تعیین سرانه فضای سبز
منطقه یک ۱۰۲۲۹۵ نفر	۷۴ هکتار	۷/۲۳ مترمربع به ازای هر نفر
منطقه دو ۱۵۷۵۸۱ نفر	۱۱۴ هکتار	۷/۲۳ مترمربع به ازای هر نفر
منطقه سه ۱۱۵۰۳۹ نفر	۱۵۰ هکتار	۱۳/۰۴ مترمربع به ازای هر نفر
کل شهر ۳۸۷۰۱۷ نفر	۳۳۸ هکتار	۸/۷۲ مترمربع به ازای هر نفر

با توجه به این محاسبات سرانه فضای سبز نهایی شهر قزوین حدوداً ۸/۷۲ متر مربع برای هر نفر می‌باشد باز هم نسبت به سرانه جهانی خیلی پایینتر می‌باشد البته باز هم شهر قزوین نسبت شهرهای دیگر ایران از سرانه بالاتری در فضای سبز برخوردار می‌باشد.

۴. یافته‌ها

۴-۱. عملکردهای فضای سبز

اگرچه در گذشته، به علت تعداد محدود شهرها در مقابل روستاها و وسعت کم شهرها: غالب فضاهای سبز در زیباسازی و سپس در ظاهرسازی محیط‌های مصنوع محدودی شد، لیکن امروزه کارکرد این فضاها در سطح شهرها، نقشی به مراتب وسیعتر و اساسی‌تر به خود گرفته است که بطور کلی در سه دسته ذیل قابل طرح می‌باشند.

- ۱- عملکرد زیست محیطی فضای سبز. ۲- عملکرد فضای سبز در ساخت کالبدی شهر. ۳- عملکرد اجتماعی - روانی فضای سبز.

شهرهای کوچک و نقش آن‌ها در تعادل بخشی ناحیه‌ای

– عملکرد زیست محیطی

ایجاد فضای سبز یکی از راه‌هایی است که به شکل موثر آلودگی محیط زیست، اعم از آلودگی گازی، ذره‌ای، صوتی، تشعشی، بوهای نامطبوع و دیگر آلاینده‌های موجود در هوا و آب و خاک را کنترل کرده، محیط سالمتری برای انسان فراهم می‌کند (احمد سعید نیا، «فضای سبز شهری» ص ۳۸).

تأثیر فضای سبز زیست بر اقلیم شهر زمانی به حداکثر خود می‌رسد که اولاً فضای سبز از لحاظ اقلیمی به درستی مکان‌یابی شده و ثانیاً در طراحی فضای سبز عمدتاً از درختان و درخچه‌ها بهره گرفته باشند (کامبیز بهرام سلطانی « مجموعه روش‌های شهرساز یا محیط زیست»).

۲- عملکرد فضای سبز در ساخت کالبدی شهر

امروزه فضای سبز به علت نقشی که در حکم‌سازی می‌دهند و هدایت‌کننده رشد و توسعه کالبدی فیزیکی شهرها ایفا می‌کند بطور اساسی مورد توجه قرار گرفته و در هماهنگی با بخش بی‌جان شهر (کالبد)، ساختار، بافت و سیمای آن را تشکیل می‌دهد در این حالت فضای سبز می‌تواند نقش شهر، تفکیک فضای شهر و آرایش شبکه راه‌ها را برعهده گیرد (کامبیز بهرام سلطانی « همان » ص ۲۱۱).

در واقع می‌توانند در خدمات مدیریت فرم شهر، بهبود شرایط اکولوژیکی، حفظ منابع آب و خاک، فقط چشم‌اندازهای روستایی، توسعه امکانات فراغت، حفظ و تقویت عناصر هویت بخش قرار گیرند.

بطور کلی از نقطه نظر شهرسازی، جهت حصول بدین امر (تحت تأثیر قرار دادن عامل توسعه بخش کالبدی و هدایت فرم فیزیکی) دو دیدگاه عمده مطرح گشته است: در دیدگاه اول فضای باز و سبز نه تنها مانع توسعه بلکه آن‌ها به صورت مداوم استمرار می‌یابد. در دیدگاه دوم فضاهای باز، کوچک بوده و در گستره کالبدی شهر توزیع می‌گردند تا بدین ترتیب موجب تسهیل دسترسی عموم شود. توزیع فضاهای باز در نقاط مختلف شهر ادراک مطلوبی برای مردم و تمام ساکنین بوجود می‌آورد. علاوه بر این خصوصیات کیفی آن را می‌توان برحسب موارد ذیل مطرح ساخت.

– ارتقاء کیفیت هوا

ایجاد تنوع در زندگی روزانه در اثر ترکیب آن با فضاهای شهری. بطور کلی دیدگاه اول فضایی باز را به عنوان عاملی در نظر می‌گیرد که فعالیت معین معمولی را داشته و نسبت به محیط متراکم شهری تنوعی را ارائه می‌دهد در حالیکه دیدگاه دوم فضای باز را از حیث کیفیت مدنظر دارد. جنبه مورد توجه دیگر از نقطه نظر دیدگاه اول ادراک مطلوب از فضاهای شهری بواسطه تمرکز این فضاها در جریان فعالیت‌های روزانه مردم است. حال آنکه دیدگاه دوم بر این اعتقادات که یک محیط خوب با دلپذیری بخشی جدایی ناپذیر از محل سکونت بوده و محیط مسکونی بایستی با این عامل عجین گردد (کوبین لینچ « شکل شهر خوب » ص ۴۴۴).

– عملکرد اجتماعی – روانی فضای سبز

کارکردهای اجتماعی روانی فضای سبز شهری به مسائل اجتماعی حاکم بر شهرهای امروزی از اهمیت بالایی برخوردار است. چشم‌اندازی سبز می‌تواند در سلامت و بهبود وضعیت روحی و جسمی افراد از طریق ایجاد مکانهای تفریح و نیز معاشرت گروه‌های مختلف نقش ارزنده‌ای داشته باشند. بدین ترتیب فضاهای سبز یا اکوسیستم شبه طبیعی موجب تجدید قوای جسمی و روحی انسان شهرنشین می‌شود.

نقش و اثرات فضای سبز در محیط زیست شهری

– تعدیل آب و هوا و افزایش رطوبت نسبی

دمای یک هکتار فضای سبز در مرداد ماه ۴/۵ درجه سانتیگراد کمتر از فضای مجاور خالی از درخت است. به همین نحو رطوبت نسبی درون یک فضای سبز تا ۱۱٪ بیش از محیط خارج، اندازه‌گیری شده است. با تعدیل ایندوپارامتر، فضای سبز میکرولیکی بوجود می‌آورد که آسایش و فیزیکی مناسبی برای زیست انسان در پی دارد.

۵. نتیجه‌گیری

اهمیت فضای سبز شهری تا آن حد است که به عنوان یکی از شاخص‌های توسعه‌یافتگی جوامع مطرح می‌باشد و شهر قزوین با توجه به فضاهای شهری صنعتی و بدلیل نزدیکی به کارخانه‌ها و شهرهای صنعتی کاملاً محسوس به اهمیت بیشتر فضای سبز شهری وافق است و در برنامه‌ریزی شهری فضای سبز به عنوان بخش جاندار و حیاتی شهر همواره با بخش غیر جاندار آن در کنش متقابل است این فضاها بخش حیاتی ساخت مورفولوژیک شهری می‌باشد که قسمتی از اسکلت شهری را تشکیل می‌دهد و زندگی شهری تا حدودی زیادی به کمیت و کیفیت این فضاهای موجود در درون و پیرامون شهرها متکی است. مدیریت یکپارچه شهری یک عامل تأثیر گذار در توسعه ی پایدار فضای سبز شهری است مدیریت یکپارچه شهری به مدیران شهری در بالا بردن سطح توسعه پایدار فضای سبز شهری و افزایش رضایت محلی و همچنین رضایت دیگر استفاده‌کنندگان مانند گردشگران با کمترین آسیب محیطی یاری می‌رساند. شهرها توسط معماران و مهندسان و برنامه‌ریزان شهری ساخته شدند.

جامعه انسانی در شهر قزوین باید طی آموزش با بحران شدید زیست محیطی آشنا شوند و در جهت حفظ آن‌ها مورد تشویق قرارگیرند که در این تحقیق در نهایت به اهمیت فضای سبز در زندگی شهری مردم شهر قزوین پی می‌بریم و نتیجه اینکه هنوز در شهر نسبت به جمعیت فضای سبز بیشتری نیاز داریم تا از همه لحاظ در شهر به شکوفایی و بهره‌وری همه جانبه از منابع انسانی برسیم و در اصل به توسعه پایدار دسترسی پیدا کنیم.

۶. منابع فارسی و انگلیسی

- نوروزی یکتا، کامران و فرزین چاره جو، (۱۳۹۵). **نقش و اهمیت فضای سبز در توسعه پایدار شهری**، کنفرانس بین المللی مهندسی معماری و شهرسازی، تهران، دبیرخانه دائمی کنفرانس
- اسمعیلی، اکبر (۱۳۸۱). **تحلیل فضای سبز (پارک های شهری) براساس برنامه ریزی شهری نمونه موردی مناطق ۱ تا ۸ تبریز**، پایان نامه کارشناسی ارشد برنامه-ریزی شهری و منطقه‌ای، دانشگاه تربیت مدرس، دانشکده هنر.
- سعیدنیا، احمد (۱۳۸۲). **فضای سبز شهری ، کتاب سبز شهرداری‌ها**، جلد نهم، تهران، سازمان شهرداری‌ها و دهیاری‌ها کشور، چاپ سوم.
- شیری، اسماعیل (۱۳۸۵). **الگوی بهینه مکانیابی فضای سبز شهری با استفاده از GIS**، پایان نامه کارشناسی ارشد رشته جغرافیا و برنامه ریزی شهری ، دانشکده علوم انسانی و اجتماعی، دانشگاه زنجان
- ضرابی، اصغر و تبریزی، نازنین (۱۳۸۵). **برنامه‌ریزی بهینه فضای سبز شهری**، فصلنامه سبزینه شرق .
- کوکبی، افشین، (۱۳۷۶). **معیارهای ارزیابی کیفیت زندگی شهری در مراکز شهری**، نشریه هویت شهر سال اول شماره ۱ پاییز و زمستان
- اکبرزاده، مهدی، (۱۳۷۱). **حضور رنگ ها در فضای سبز مجموعه مقالات سمینار فضای سبز**، سازمان پارک‌ها و فضای سبز شهر تهران
- ابراهیم زاده، عیسی و عبادی جوکندان، اسماعیل (۱۳۸۷). **تحلیلی بر توزیع فضایی-مکانی کاربری فضای سبز در منطقه سه شهری زاهدان** ، فصلنامه جغرافیا و توسعه، شماره ۱۱
- ارجمندیا، اصغر (۱۳۸۰). **سازمان‌های غیر دولتی، راهبرد مشارکت یافته**، فصلنامه مدیریت شهری، شماره ۵
- خان سفید، مهدی (۱۳۸۶). **بررسی الگوی پراکنش فضاهای سبز شهری با رویکرد اکولوژی منظر شهری و رابطه آن با پایداری شهری**، مورد مطالعه کلان شهر تهران، سومین همایش ملی فضای سبز و منظر شهری
- صالحی فرد، محمد، علیزاده، سیددانا، (۱۳۷۸). **تحلیلی بر ابعاد اجتماعی و روانشناختی فضاهای سبز در شهرها** (با رویکرد مدیریت شهری) فصلنامه مدیریت شهری ، شماره ۲۱

The relationship between green space and sustainable urban development (Case study of the three regions of Qazvin)

Ehsan Zare ¹

Abstract

In the present space one of the characteristics of the development of green spaces in urban environment has been recognized that, with increasing population and development of cities, particularly the creation and optimal maintenance of green space seems to be absolutely critical. as the existence of green space use in cities and its proper distribution is considered one of the fundamental issues of urban planning and management. abstract with the development and development of urbanization gradually from nature, and interfering in the natural environment and the creation of man - made environment, the environmental, sensory and spiritual needs of human beings have emerged, so the function of green space in cities is in such a way that cities may remain stable regardless of it. therefore, if the green space as part of urban fabric with urban services function is necessary, it cannot be separated from the needs of urban community so the concept of sustainability in cities can be explored around many axes. meanwhile, the necessity of addressing the issue of urban green space is so important that the interdependence between green space and sustainable urban development is inevitable. the purpose of this paper is to investigate the relationship between urban green space and sustainable urban development. abstract urban green space is one of the most important centres of recreational and entertainment services in addition to health and psychological aspects in sustainable urban development.

keywords: green space, sustainable development, urban

1. Master of Geography and Rural Planning, Qazvin Municipality, Deputy of Urban Planning and Architecture, zareehsan1366@gmail.com